

Утвержден

БАЖК.425115.005 РЭ – ЛУ

СРЕДСТВО ОБНАРУЖЕНИЯ ВИБРАЦИОННОЕ «ВЕРШИНА»

Руководство по эксплуатации

БАЖК.425115.005 РЭ

7

Содержание

1	Описание и работа изделия	4
1.1	Назначение изделия и его составных частей	4
1.2	Технические характеристики	7
1.3	Состав изделия.....	10
1.4	Устройство и работа изделия	14
2	Использование изделия по назначению	22
2.1	Общие указания.....	22
2.2	Эксплуатационные ограничения.....	22
2.3	Подготовка изделия к использованию	23
2.4	Установка и монтаж изделия	24
3	Работа с изделием.....	40
3.1	Перечень режимов работы изделия и их описание.....	40
3.2	Работа с ПУ	41
3.3	Настройка изделия	56
3.4	Пробная эксплуатация изделия.....	59
4	Перечень возможных неисправностей и способы их устранения ..	60
5	Техническое обслуживание	66
5.1	Общие указания.....	66
5.2	Порядок технического обслуживания изделия	67
5.3	Технологические карты проведения технического обслуживания.....	67
6	Транспортирование и хранение	70
6.1	Транспортирование	70
6.2	Хранение.....	70
7	Перечень принятых сокращений.....	71

Настоящее руководство по эксплуатации (РЭ) предназначено для изучения средства обнаружения вибрационного «Вершина» БАЖК.425115.005 (далее по тексту - изделие).

РЭ содержит сведения о назначении, технических характеристиках, принципе действия, особенностях функционирования и конструктивного исполнения, а также руководящие указания, необходимые пользователю для обеспечения полного использования технических возможностей изделия и правильной его эксплуатации.

Установку, эксплуатацию и техническое обслуживание изделия должны осуществлять специалисты с образованием не ниже средне-технического, изучившие настоящее РЭ в полном объеме и прошедшие подготовку по правилам монтажа, установки и эксплуатации технических средств охраны.

1 Описание и работа изделия

1.1 Назначение изделия и его составных частей

1.1.1 Изделие «Вершина» БАЖК.425115.005 является вибрационным пассивным средством обнаружения на базе точечных чувствительных элементов для обнаружения попыток разрушения элементов конструкции объектов.

1.1.2 Изделие относится к техническим средствам охраны.

1.1.3 Изделие предназначено для обнаружения попыток разрушения металлических конструкций (решеток, дверей, шкафов, сейфов и т.п.) одним из следующих способов:

- а) перепиливанием;
- б) перерубанием;
- в) сверлением;
- г) ударом;
- д) электрорезанием;
- е) газорезанием.

Примечание – К металлическим конструкциям, на которых гарантируются обнаружительные свойства изделия, относятся: сварные решётки с диаметром прутка от 8 до 32 мм, независимо от размера ячейки в решётке; листы толщиной не менее 1,5 мм, независимо от размеров листа (с учётом 1.2.6); трубы с толщиной стенки от 2 мм, диаметром не менее 8 мм, независимо от длины (с учётом 1.2.6).

1.1.4 При обнаружении попытки разрушения блокируемой конструкции изделие формирует сигнал срабатывания в виде размыкания контактов реле. Сигнал срабатывания передается на систему сбора и обработки информации (далее по тексту – ССОИ).

1.1.5 Изделие предназначено для работы с ССОИ, контролирующими размыкание «сухих» контактов.

1.1.6 С помощью изделия на блокируемой конструкции или нескольких однотипных конструкциях формируется сигнализационный рубеж, состоящий из двух независимых участков.

1.1.7 Изделие предназначено для непрерывной круглосуточной работы на открытом воздухе.

1.1.8 Изделие состоит из блока электронного (далее по тексту - БЭ) и двух чувствительных элементов (далее по тексту - ЧЭ). Возможна эксплуатация изделия с одним ЧЭ.

1.1.9 БЭ обеспечивает обработку поступающего с ЧЭ сигнала в соответствии с заданным алгоритмом, выдачу сигнала срабатывания при обнаружении попыток разрушения блокируемой конструкции, ручное изменение параметров алгоритма обнаружения при помощи встроенной па-

нели управления (далее по тексту - ПУ), индикацию уровня входных сигналов при помощи ПУ, контроль работоспособности узлов и выдачу списка обнаруженных неисправностей на ПУ.

1.1.10 ЧЭ собирается из нескольких комплектов вибропреобразователя (от одного до десяти комплектов вибропреобразователя) и монтируется непосредственно на блокируемой конструкции. Конфигурация и протяженность ЧЭ определяют размеры и протяженность зоны обнаружения изделия. При правильном монтаже и настройке зона обнаружения изделия по форме и размерам полностью совпадает с блокируемой конструкцией. Зона обнаружения изделия складывается из зон обнаружения отдельных вибропреобразователей, входящих в состав ЧЭ.

1.1.11 ЧЭ обеспечивает:

- преобразование механических колебаний, возникающих в блокируемой конструкции при попытках разрушения нарушителем, в электрический сигнал;
- передачу электрического сигнала от вибропреобразователя к БЭ;
- экранирование сигнала от электромагнитных наводок и помех.

1.1.12 Комплект вибропреобразователя (далее по тексту – КВП) содержит в своем составе: вибропреобразователи, коробку коммутационную, соединительный кабель, комплект монтажных частей. КВП предназначен для наращивания ЧЭ базового комплекта изделия с целью обеспечения необходимой конфигурации и протяженности рубежа охраны, исходя из конкретных условий, имеющихся на объекте потребителя, и для восстановления изделий, находящихся в эксплуатации. КВП имеет два варианта исполнения, отличающихся количеством вибропреобразователей:

- БАЖК.425919.021 (два вибропреобразователя);
- БАЖК.425919.021-01 (один вибропреобразователь).

1.1.13 Вибропреобразователь (далее по тексту - ВП) представляет собой пьезоэлектрический преобразователь, закрепляемый на блокируемой конструкции.

1.1.14 ВП имеет определенную зону чувствительности. Зона чувствительности ВП – это часть блокируемой конструкции с определенной площадью или объемом. Воздействие нарушителя на зону чувствительности ВП одним из перечисленных в 1.1.3 способов вызывает механические колебания конструкции. ВП преобразует механические колебания конструкции в электрический сигнал определенной формы и частоты, который по соединительному кабелю поступает в БЭ и там обрабатывается по заданному алгоритму. Размеры зоны чувствительности ВП зависят от настроек изделия, формы, габаритных размеров, конструктивных особенностей и материала конструкции. Зона чувствительности ВП может охва-

тывать всю конструкцию или только ее часть (в случае, если какой-либо габаритный размер конструкции превышает 3,5 м).

1.1.15 Коробка коммутационная (далее по тексту - КК) представляет собой конструктивный элемент, обеспечивающий подключение соединительного кабеля ВП к соединительному кабелю КК и соединение соседних отрезков соединительного кабеля КК в единую электрическую цепь, передающую электрический сигнал от ВП к БЭ. КК оборудована устройством блокировки, замыкающим электрическую сигнальную цепь накоротко в случае демонтажа колпака КК. Это позволяет изделию обнаруживать несанкционированное вскрытие КК. КК позволяет подключать один или два ВП. В составе КК имеются шурупы 1- 4x40 для ее крепления.

1.1.16 Комплекты монтажных частей (КМЧ) БАЖК.425911.027 и БАЖК.425911.027-01, входящие в состав КВП БАЖК.425919.021 и БАЖК.425919.021-01 соответственно, предназначены:

- для закрепления ВП на плоской металлической конструкции или на прутке диаметром от 8 до 32 мм;
- для закрепления соединительного кабеля ВП и соединительного кабеля между КК.

КМЧ отличаются количеством крепежных элементов.

1.1.17 Пример записи при заказе изделия (базовый комплект поставки):

«Средство обнаружения вибрационное «Вершина» БАЖК.425115.005 по БАЖК.425115.005 ТУ».

1.1.18 Примеры записи при заказе составных частей изделия, которые потребитель может заказывать дополнительно для наращивания базового комплекта:

Пример записи при заказе ВП:

«Вибропреобразователь БЖАК.433642.003 по БЖАК.433642.003 ТУ».

Пример записи КВП БАЖК.425919.021 (два ВП в составе КВП):

«Комплект вибропреобразователя БАЖК.425919.021 по БАЖК.425919.021 ТУ».

Пример записи КВП БАЖК.425919.021-01 (один ВП в составе КВП):

«Комплект вибропреобразователя БАЖК.425919.021-01 по БАЖК.425919.021 ТУ».

1.2 Технические характеристики

1.2.1 Изделие имеет две независимые выходные цепи, формирующие сигнал срабатывания отдельно для каждого участка рубежа охраны и соответствующие двум ЧЭ.

1.2.2 Выходные цепи изделия имеют следующие состояния:

- дежурное состояние (Д) – выходное сопротивление не более 10 Ом;
- состояние срабатывания (С) – выходное сопротивление не менее 200 кОм.

1.2.3 Допустимая нагрузка каждой выходной цепи составляет:

- напряжение – до 60 В;
- ток – до 200 мА.

1.2.4 Максимальное количество ВП в одном ЧЭ – 20 шт.

1.2.5 ВП может устанавливаться на плоской металлической поверхности или на прутке диаметром от 8 до 32 мм. Установка осуществляется с помощью КМЧ, входящего в состав КВП.

1.2.6 Максимальное расстояние от края блокируемой конструкции до расположенного на ней ВП составляет 1,7 м для обнаружения попыток разрушения конструкции способами а) – г) и 0,5 м для обнаружения попыток разрушения конструкции способами д), е), перечисленными в 1.1.3.

1.2.7 ВП является герметичным.

1.2.8 Изделие имеет входную цепь для подачи сигнала дистанционного контроля (ДК). Сигнал ДК представляет собой прямоугольный импульс положительной полярности с амплитудой, равной напряжению питания, и длительностью от 0,5 до 7 с.

1.2.9 Изделие формирует сигнал срабатывания путем перевода выходной цепи из состояния «Д» в состояние «С» на время от 2 до 4 с в следующих случаях:

- обнаружение попытки разрушения блокируемой конструкции;
- подача с ССОИ сигнала ДК.

1.2.10 Время готовности изделия после окончания сигнала срабатывания не более 1 с.

1.2.11 Изделие формирует сигнал неисправности путем перевода выходной цепи из состояния «Д» в состояние «С» на длительное время (до устранения неисправности, но не менее 2 с).

Сигнал неисправности формируется одновременно для двух участков при следующих условиях:

- при открывании крышки БЭ;
- при снижении напряжения питания ниже 19 В.

Сигнал неисправности формируется для каждого участка отдельно в следующих случаях:

- обрыв электрических цепей (отключение) ЧЭ;

- замыкание электрических цепей ЧЭ;
- демонтаж колпака КК.

1.2.12 Электропитание изделия осуществляется от источника питания постоянного тока напряжением от 20 до 30 В с пульсацией выходного напряжения не более 5 %.

1.2.13 Ток потребления изделия по цепи питания не более:

- 50 мА (при выключенной ПУ);
- 100 мА (при включенной ПУ).

1.2.14 Время готовности изделия после включения питания составляет не более 40 с при температуре окружающей среды выше минус 40 °С.

1.2.15 Работоспособность БЭ в интервале температур от минус 50 до минус 40 °С обеспечивается подогревом его внутреннего объема. Питание узла подогрева осуществляется от отдельного источника напряжением от 20 до 30 В с пульсациями не более 20 %. Включение и выключение подогрева осуществляется автоматически.

ВНИМАНИЕ! ПИТАНИЕ НА КОНТАКТЫ УЗЛА ПОДОГРЕВА ДОЛЖНО ПОДАВАТЬСЯ ПО ОТДЕЛЬНОЙ ЛИНИИ ПИТАНИЯ ОТ ОТДЕЛЬНОГО ИСТОЧНИКА ПОСТОЯННОГО ТОКА.

1.2.16 Ток потребления изделия по цепи питания узла подогрева не более 250 мА при температуре окружающей среды ниже минус 35 °С.

1.2.17 Время готовности изделия после включения источников питания изделия и узла подогрева составляет не более 20 мин при температуре окружающей среды от минус 50 до минус 40 °С.

1.2.18 Изделие не выходит из строя при неправильной полярности подключения к источнику питания.

1.2.19 Изделие не выходит из строя при подаче сигнала ДК неправильной полярности.

1.2.20 Изделие не формирует сигнал срабатывания при воздействии следующих помеховых факторов:

- движение автотранспорта весом до 5 т на расстоянии не менее 10 м от блокируемой конструкции;
- движение рельсового транспорта на расстоянии не менее 150 м от блокируемой конструкции;
- движение человека или группы людей (до 5 человек) на расстоянии не менее 1 м от блокируемой конструкции;
- деревья и кустарники, находящиеся на расстоянии не менее 0,5 м от блокируемой конструкции;
- воздушный поток (ветер) со средним значением скорости до 20 м/с и максимальным значением скорости 25 м/с;
- дождь, снег, град интенсивностью до 25 мм/ч (в пересчете на воду).

Примечание – Расстояния указаны для случая одновременного воздействия помеховых факторов. Если один или несколько помеховых фак-

торов отсутствуют, допускается уменьшение расстояний от блокируемой конструкции до других помеховых факторов по согласованию с предприятием-изготовителем изделия.

1.2.21 Изделие устойчиво к пропаданию напряжения питания на время не более 250 мс.

1.2.22 Изделие предназначено для непрерывной круглосуточной работы на открытом воздухе в следующих условиях:

- температура окружающей среды – от минус 50 до плюс 50 °С;
- повышенная влажность воздуха 98 % при температуре 35 °С;
- дождь интенсивностью до 5 мм/мин;
- роса, иней;
- воздушный поток (ветер) со средним значением скорости до 20 м/с и максимальным значением скорости 25 м/с.

1.2.23 Изделие может применяться на объектах использования атомной энергии. Изделие относится к элементам нормальной эксплуатации, не участвующим в технологических процессах работы ядерных установок и не влияющим на ядерную и радиационную безопасность, и соответствует:

- классу безопасности 4 по НП-001-97 (ПНАЭ Г-01-011-97) при категории качества К4 по НП-026-04 («Общие положения безопасности атомных станций» ОПБ-88/97, «Требования к управляющим системам, важным для безопасности атомных станций»);
- категории сейсмостойкости III по НП-031-01 («Нормы проектирования сейсмостойких атомных станций»);
- по электромагнитной совместимости – требованиям ГОСТ Р 50746-2000: II группа исполнения по устойчивости к помехам (электромагнитная обстановка средней жесткости), критерий качества функционирования при испытаниях на помехоустойчивость – В.

1.2.24 По уровню создаваемых промышленных радиопомех изделие удовлетворяет требованиям ГОСТ Р 50746–2000 для технических средств, относящихся к оборудованию информационных технологий класса А, и ГОСТ Р 50009-2000 группа ЭИ1, ЭК1 для технических средств, предназначенных для применения в промышленных зонах.

1.2.25 Изделие устойчиво к воздействию радиочастотных полей, наносекундных и микросекундных импульсных помех по ГОСТ Р 50746–2000 группы исполнения II, с критерием качества функционирования «В».

1.2.26 Изделие по всем входным и выходным цепям снабжено узлами грозозащиты, обеспечивающими его работоспособность в условиях грозовых разрядов (исключая прямые попадания). Узлы грозозащиты обеспечивают защиту от опасных напряжений, возникающих в проводах соединительных линий за счет электромагнитных полей и наводок при грозе. Максимальные значения параметров наведенного напряжения следующие:

- форма импульса (фронт/длительность на уровне 0,5) - 10/700 мкс;
- период следования разрядов - не менее 1 мин;
- амплитуда импульса - до 900 В.

В местах с повышенной грозовой активностью, с большой вероятностью наводок от грозы, а также при воздушной прокладке соединительных с ССОИ проводов рекомендуется обеспечить проектным путем дополнительную грозозащиту цепей питания, сигнализационных и «ДК» БЭ. Устройство грозозащиты должно быть установлено в шкафу у места расположения БЭ и обеспечивать понижение амплитуды импульсных перенапряжений от грозовых разрядов на цепях питания, сигнализационных и «ДК» до 900 В или менее. Длительность импульсных перенапряжений на выходе устройства грозозащиты не должна превышать 700 мкс.

Если длительность перенапряжений превышает 700 мкс, их амплитуда не должна превышать 30 В.

1.2.27 Масса брутто базового комплекта поставки изделия - не более 18 кг. Габаритные размеры транспортной тары с базовым комплектом – 484×446×246 мм.

1.2.28 Масса нетто БЭ – не более 3 кг. Габаритные размеры БЭ – 235×202×125 мм.

1.2.29 Масса брутто КВП - не более 1,5 кг. Габаритные размеры транспортной тары с КВП - 240×240×100 мм.

1.2.30 Масса брутто ВП – не более 0,25 кг. Габаритные размеры транспортной тары с ВП – 280×90×90 мм.

1.2.31 Средний срок службы изделия – 8 лет.

1.2.32 Для поддержания работоспособности и восстановления изделия в течение всего срока службы предусмотрен дополнительный комплект изделия:

- блок электронный БАЖК.468157.003 – 2 шт.;
- коробка коммутационная БАЖК.468352.011 – 1 шт.;
- кабель КМС-2п ТУ 16-505.758-5 (10 м) – 1 шт.;
- вибропреобразователь БЖАК.433642.003 – 1 шт.

Заказ дополнительного комплекта производить одновременно с заказом изделия из расчёта один комплект на 10 эксплуатируемых изделий.

1.2.33 Средняя наработка изделия на отказ – не менее 20000 ч.

1.3 Состав изделия

1.3.1 Базовый комплект поставки изделия приведен в таблице 1.1.

Таблица 1.1

Наименование	Обозначение	Кол.	Примечание
Изделие			
«Вершина»	БАЖК.425115.005	1 шт.	
Составные части изделия			
Блок электронный (БЭ) с комплектом монтажных частей	БАЖК.468157.003	1 шт.	
Наименование	Обозначение	Кол.	Примечание
Комплект вибропреобразователя (КВП)	БАЖК.425919.021	2 шт.	Группа чувствительности ВП указана в формуляре БАЖК.425115.005 ФО
Кабель КМС-2п ТУ16-505.758-75	-	50 м	
Наименование	Обозначение	Кол.	Примечание
Эксплуатационная документация			
Руководство по эксплуатации	БАЖК.425115.005 РЭ	1 шт.	
Формуляр	БАЖК.425115.005 ФО	1 шт.	
Паспорт	БАЖК.425919.021 ПС	2 шт.	
Паспорт	БАЖК.468157.003 ПС	1 шт.	
Этикетка	БЖАК.433642.003 ЭТ	4 шт.	

1.3.2 Если базового комплекта недостаточно для формирования вновь рубежа охраны требуемой протяженности и конфигурации, а также для ремонта уже существующего рубежа, потребитель может заказывать дополнительно необходимое количество КВП и ВП, поставляемых отдельно.

ВНИМАНИЕ! ЕСЛИ КВП И ВП ЗАКАЗЫВАЮТСЯ ДОПОЛНИТЕЛЬНО К СУЩЕСТВУЮЩЕМУ РУБЕЖУ, ПРИ ЗАКАЗЕ СЛЕДУЕТ УКАЗЫВАТЬ ГРУППУ ЧУВСТВИТЕЛЬНОСТИ ВП, КОТОРАЯ УКАЗАНА В РАЗДЕЛЕ «ОСОБЫЕ ОТМЕТКИ» ФОРМУЛЯРА БАЖК.425115.005 ФО.

Примеры записи при заказе:

«Вибропреобразователь БЖАК.433642.003 по БЖАК.433642.003 ТУ, 0 группа чувствительности».

«Комплект вибропреобразователя БАЖК.425919.021 по БАЖК.425919.021 ТУ, I группа чувствительности».

«Комплект вибропреобразователя БАЖК.425919.021-01 по БАЖК.425919.021 ТУ, II группа чувствительности».

Пример записи дополнительного комплекта изделия при заказе:

«Блок электронный БАЖК.468157.003 по БАЖК.468157.003 ТУ – 2 шт. Комплект вибропреобразователя БАЖК.425919.021-01 по

БАЖК.425919.021 ТУ – 1 шт.».

1.3.3 Максимальное количество КВП, подключаемых к одному БЭ, составляет 20 шт., поэтому дополнительно могут заказываться и поставляться отдельно для наращивания базового комплекта от 1 до 18 шт. КВП БАЖК.425919.021 или КВП БАЖК.425919.021-01.

1.3.4 Комплект поставки КВП приведен в таблице 1.2.

Таблица 1.2

Наименование	Обозначение	Количество на исполнение		Примечание
		БАЖК.425919.021	БАЖК.425919.021-01	
Изделие				
Комплект вибропреобразователя (КВП)	БАЖК.425919.021	1	-	
Комплект вибропреобразователя (КВП)	БАЖК.425919.021-01	-	1	
Составные части изделия				
Вибропреобразователь (ВП)	БЖАК.433642.003	2	1	
Коробка коммутационная (КК)	БАЖК.468352.011	1	1	Допускается замена на БАЖК.468352.009
Комплект монтажных частей (КМЧ) в составе:	БАЖК.425911.027 БАЖК.425911.027-01	1 -	- 1	
Шуруп 1-4×25.0115 ГОСТ 1144-80 (ОСТ 95 1483-73)	-	10	8	Для крепления соединительного кабеля.
Скоба 003 ОСТ 95 1073-73	-	10	8	
Винт А.МЗ-6g×16.36.016 ОСТ 95 1440-73	-	6	3	Для крепления ВП на плоской металлической поверхности.
Гайка МЗ-7Н.5.016 ОСТ 95 1452-73	-	6	3	
Шайба 3.01.026 ОСТ 95 1462-73	-	12	6	

Продолжение таблицы 1.2

Наименование	Обозначение	Количество на исполнение		Примечание
		БАЖК.425919.021	БАЖК.425919.021-01	
Скоба	БАЖК.745482.002	2	1	Для крепления ВП на металлическом прутке диаметром от 8 до 10 мм.
Скоба	БАЖК.745482.003	2	1	Для крепления ВП на металлическом прутке диаметром от 16 до 18 мм.
Скоба	БАЖК.745482.004	2	1	Для крепления ВП на металлическом прутке диаметром от 20 до 22 мм.
Скоба	БАЖК.745482.005	2	1	Для крепления ВП на металлическом прутке диаметром от 30 до 32 мм.
Кабель КМС-2п ТУ 16-505.758-75	-	10 м	10 м	
Упаковка	БАЖК.425915.075	1	1	

Продолжение таблицы 1.2

Наименование	Обозначение	Количество на исполнение		Примечание
		БАЖК.425919.021	БАЖК.425919.021-01	
Эксплуатационная документация				
Паспорт	БАЖК.425919.021 ПС	1	1	
Этикетка	БЖАК.433642.003 ЭТ	2	1	

1.4 Устройство и работа изделия

1.4.1 Конструкция БЭ

1.4.1.1 Общий вид БЭ приведен на рисунке 1.1.

1.4.1.2 БЭ имеет пылебрызгозащищенный корпус (IP64 по ГОСТ 14254-96 (МЭК 529-89)).

1.4.1.3 На корпусе БЭ расположены два кабельных ввода для подключения соединительных кабелей ЧЭ поз. 3, клемма заземления поз. 2, а также кабельный сальниковый ввод поз. 1 для подключения проводов электропитания и сигнальных цепей от ССОИ.

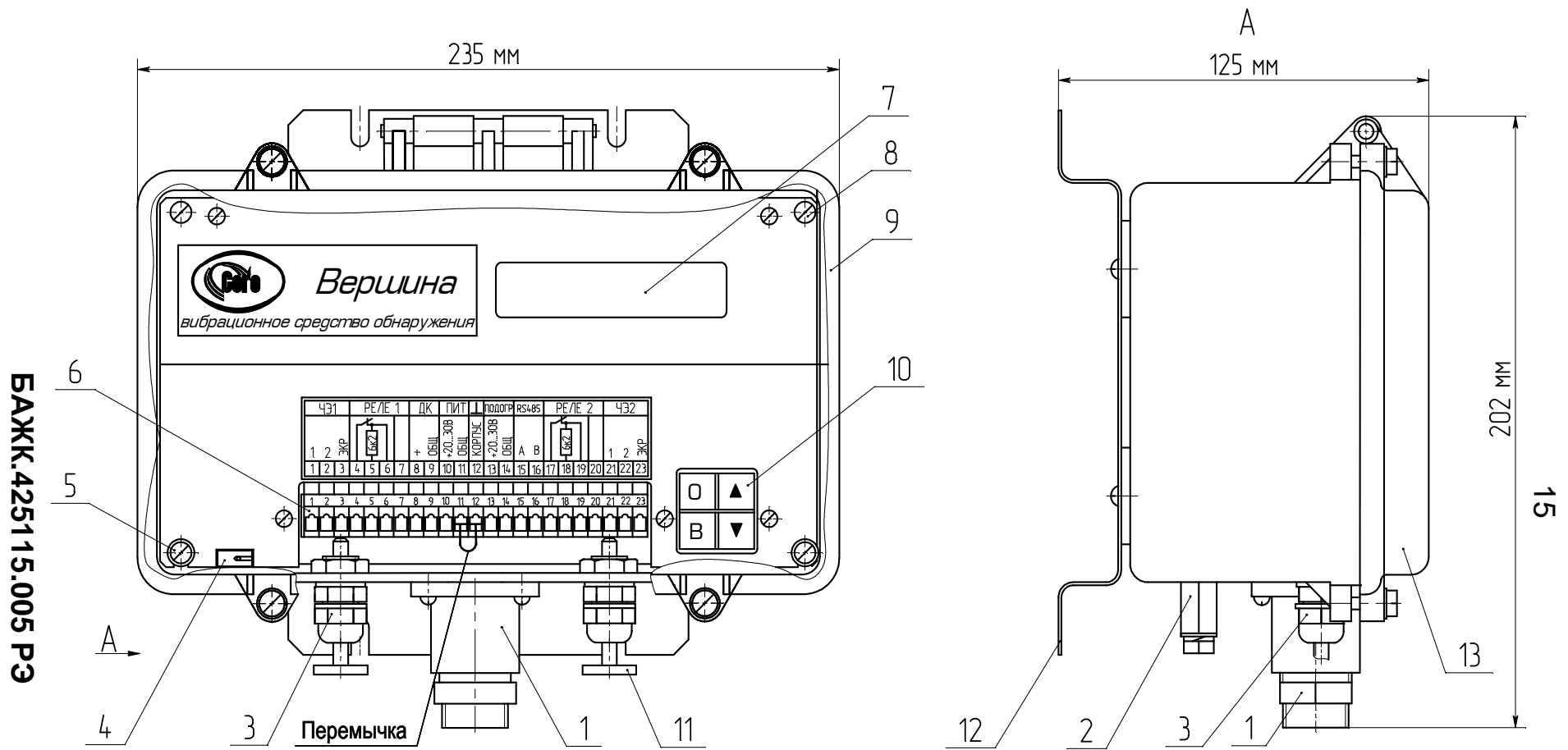
1.4.1.4 На лицевой панели БЭ под крышкой расположена панель управления (ПУ), состоящая из кнопок управления поз. 10 и индикатора поз. 7.

1.4.1.5 Коммутационная колодка поз. 6 предназначена для подключения цепей питания, ДК, сигнальных цепей и согласующих резисторов. На крышке БЭ имеется пружинная пластина (на рисунке не показана), которая при закрытой крышке БЭ замыкает микропереключатель блокировочный поз. 4.

1.4.1.6 Комплект монтажных частей КМЧ-БЭ БАЖК.468911.009 обеспечивает следующие варианты установки БЭ:

- на сетчатом ограждении;
- на отдельно стоящей опоре диаметром от 80 до 160 мм;
- на бетонной, кирпичной или деревянной стене.

Состав КМЧ-БЭ приведен в паспорте на БЭ БАЖК.468157.003 ПС.



БАЖК.425115.005 PЭ

- 1 – ввод кабельный; 2 – клемма заземления; 3 – ввод кабельный для подключения ЧЭ;
- 4 – микропереключатель блокировочный; 5 – пломба ОТК; 6 – колодка коммутационная;
- 7 – индикатор; 8 – пломба ОТК; 9 – корпус; 10 – кнопки управления; 11 – заглушка; 12 – кронштейн; 13 - крышка

Рисунок 1.1 - Блок электронный

1.4.2 Конструкция ЧЭ

1.4.2.1 ЧЭ собирается из КВП путем подключения ВП к КК и последовательного соединения КК между собой при помощи соединительного кабеля. Длина соединительного кабеля типа КМС-2п, входящего в состав КВП, составляет 10 м. Допускается укорачивать соединительный кабель между КК до необходимой длины, исходя из размещения ЧЭ на объекте потребителя. В случае, если требуемое расстояние между КК превышает 10 м, необходимо использовать соединительный кабель длиной 50 м из состава изделия. КК могут устанавливаться как в помещении, так и на открытом воздухе. ЧЭ может состоять не более чем из 20 ВП.

1.4.2.2 Комплекты монтажных частей (КМЧ) БАЖК.425911.027 и БАЖК.425911.027-01 обеспечивают следующие варианты установки ВП:

- на плоской металлической поверхности;
- на прутке диаметром от 8 до 32 мм.

Состав КМЧ приведен в таблице 1.2.

1.4.3 Конструкция КК

1.4.3.1 Общий вид КК приведен на рисунке 1.2

1.4.3.2 КК имеет пылерызгозащищенный корпус (IP54 по ГОСТ 14254-96 (МЭК 529-89)).

1.4.3.3 На основании поз. 4 расположены четыре кабельных ввода, предназначенных для подключения двух соединительных кабелей ВП и двух соединительных кабелей между КК, две коммутационные колодки поз. 1, устройство блокировки поз. 7, кронштейн поз. 10, предназначенный для закрепления КК. Колпак поз. 5 навинчивается на основание поз. 4, при этом происходит размыкание контактов микропереключателя устройства блокировки.

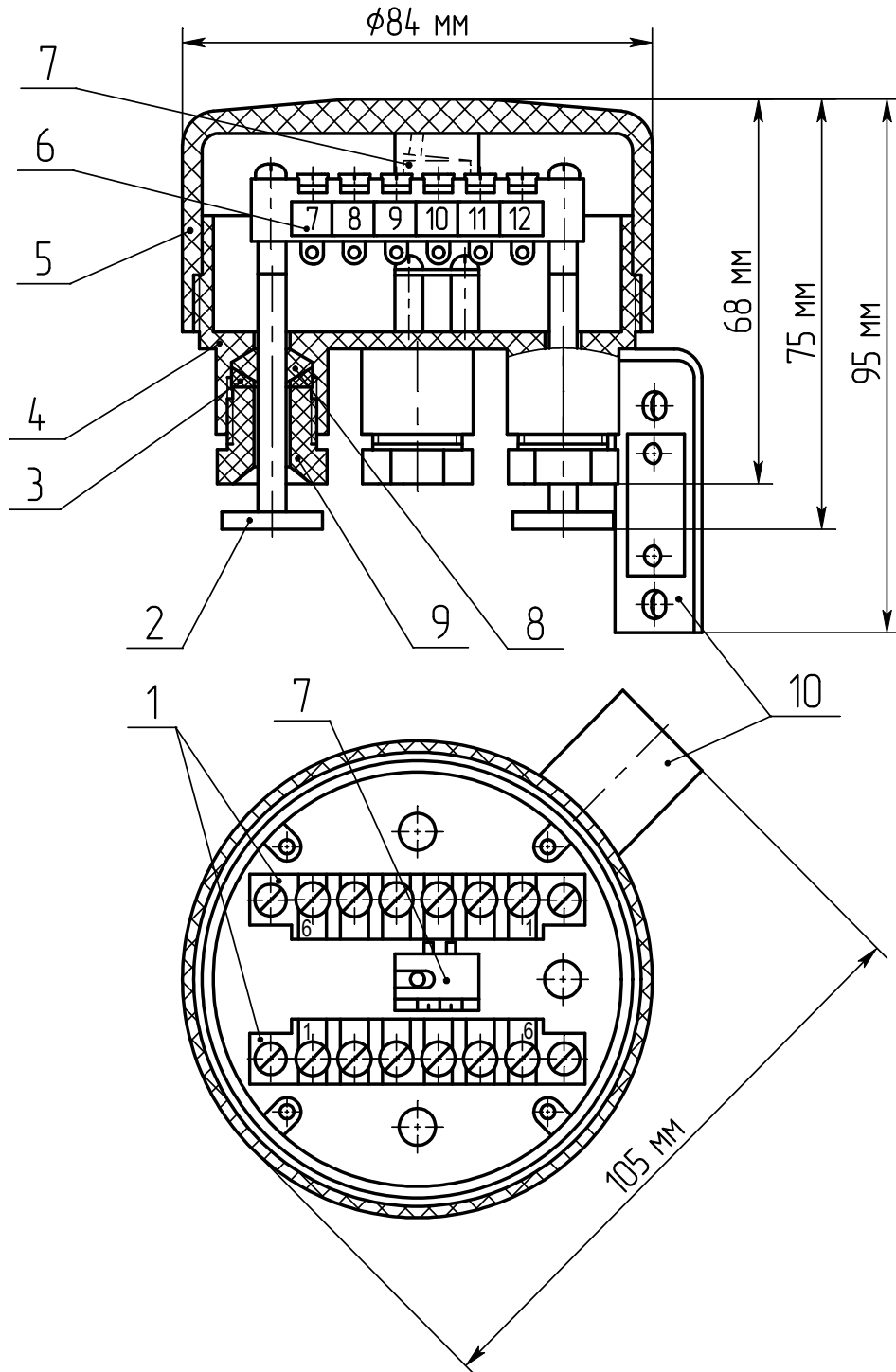
1.4.4 Конструкция ВП

1.4.4.1 Общий вид ВП приведен на рисунке 2.4.

1.4.4.2 ВП имеет герметичный корпус (IP67 по ГОСТ 14254-96 (МЭК 529-89)) с выходящим из него соединительным кабелем. Корпус ВП имеет три отверстия, предназначенных для закрепления ВП на блокируемой конструкции. На корпусе ВП имеется маркировка, обозначающая группу чувствительности: одна точка – I группа, две точки – II группа. ВП, относящиеся к нулевой группе чувствительности, не маркируются.

1.4.5 Работа изделия

1.4.5.1 Принцип действия изделия основан на регистрации механических колебаний металлической конструкции при попытках



1 – колодка коммутационная; 2 – заглушка; 3 – шайба; 4 – основание;
 5 – колпак; 6 – табличка; 7 – устройство блокировки; 8 – прокладка;
 9 – втулка; 10 – кронштейн

Рисунок 1.2 – Коробка коммутационная (КК)

ее разрушения. ВП осуществляет преобразование колебаний конструкции в электрический сигнал, который затем по соединительному кабелю поступает в БЭ. Сигналы с ЧЭ обоих участков обрабатываются в БЭ по специальному алгоритму, в соответствии с которым принимается решение о формировании сигнала срабатывания.

1.4.5.2 При попытках разрушения конструкции на участке рубежа охраны, сформированного ЧЭ1 или ЧЭ2, происходит размыкание реле1 или реле2 соответственно. На коммутационной колодке БЭ (рисунок 1.1) контакты 4, 5, 6 с общей маркировкой РЕЛЕ1 соответствуют ЧЭ1, контакты 17, 18, 19 с общей маркировкой РЕЛЕ2 соответствуют ЧЭ2.

1.4.5.3 Для совместной работы с ССОИ последовательно с контактами выходных цепей установлены согласующие резисторы с сопротивлением 6,2 кОм. В этом случае сигналы срабатывания снимаются с контактов 4 и 5, 17 и 18 коммутационной колодки. Пустые контакты 7 и 20 предназначены для подключения согласующих резисторов других номиналов. Возможные варианты подключения выходных цепей изделия к ССОИ представлены на рисунке 2.10.

1.4.5.4 Алгоритм обработки, реализованный в изделии, анализирует сигнал с ЧЭ в трех каналах, отличающихся между собой по чувствительности:

- канал высокой чувствительности;
- канал средней чувствительности;
- канал низкой чувствительности.

В каждом канале анализируется амплитуда сигнала с ЧЭ и ведется подсчет количества превышений сигналом некоторого порогового уровня. При наборе определенного при настройке количества импульсов (превышений порогового уровня) в течение заданного промежутка времени формируется сигнал срабатывания.

Канал высокой чувствительности (далее по тексту КВ) – канал обработки низкоуровневого аналогового сигнала, возникающего при попытках разрушения элементов металлической конструкции следующими способами:

- перепиливанием ручным слесарным инструментом (напильник, ножовка по металлу);
- сверлением ручной или электрической дрелью со сверлом диаметром от 3 до 10 мм;
- электрорезанием с помощью электрического сварочного аппарата;
- газорезанием с помощью газобаллонного сварочного аппарата.

Канал средней чувствительности (далее по тексту КС) – канал обработки аналогового сигнала, возникающего при разрушении элементов металлической конструкции следующими способами:

- перерубанием ручным слесарным инструментом (зубило и молоток);
- ударом (слесарный молоток с массой головки до 1 кг);
- резанием с помощью электрического инструмента (угловая шлифовальная машинка).

Канал низкой чувствительности (далее по тексту КН) – канал обработки аналогового сигнала, возникающего при разрушении ВП или элементов металлической конструкции следующими способами:

- ударом (слесарный молоток с массой головки более 1 кг, кувалда);
- подрывом с помощью взрывчатых веществ.

1.4.5.5 Сигнал срабатывания формируется при регистрации в КВ или в КС серии воздействий или продолжительного мощного одиночного воздействия, а также при регистрации одиночного мощного воздействия в КН.

1.4.5.6 При вводе в эксплуатацию, при техническом обслуживании в процессе эксплуатации для КВ предусмотрена настройка с помощью ПУ следующих параметров: усиление сигнала, величина порогового уровня, длительность «Окна анализа», максимальное количество превышений огибающей порогового уровня.

«Окно анализа» – это время, в течение которого зафиксированные воздействия на металлическую конструкцию хранятся в памяти изделия и учитываются алгоритмом обнаружения.

1.4.5.7 При вводе в эксплуатацию, при техническом обслуживании в процессе эксплуатации для КС предусмотрена настройка с помощью ПУ следующих параметров: величина порогового уровня, длительность «Окна анализа», максимальное количество превышений огибающей порогового уровня.

1.4.5.8 Настройка параметров КН в процессе эксплуатации изделия не предусмотрена.

1.4.5.9 В энергонезависимой памяти изделия хранятся следующие значения параметров алгоритма обнаружения разрушения:

- рабочие значения параметров – это значения параметров (настроек) алгоритма, определенные пользователем в результате настройки и записанные в долговременную энергонезависимую память изделия. Они используются в процессе обработки сигнала, поступающего с ЧЭ. Рабочие значения параметров могут изменяться оператором вручную во время эксплуатации изделия с помощью ПУ;

- заводские значения параметров – это значения параметров (настроек) алгоритма, определенные изготовителем как достаточные для начала настройки или проверки работоспособности изделия на месте эксплуатации. Изменение заводских значений параметров изделия невозможно. Присвоение этих значений рабочим параметрам (настройкам) изделия осуществляется по команде, поданной оператором с ПУ.

1.4.5.10 Команда ДК, поступающая с ССОИ на изделие, вызывает тестирование внутренних узлов БЭ. В случае выявления неисправностей выходные цепи переходят в состояние «С».

1.4.5.11 БЭ автоматически осуществляет непрерывный контроль исправности ЧЭ (отсутствия короткого замыкания, обрыва (отключения) электрических цепей ЧЭ, вскрытия КК). При обнаружении неисправности ЧЭ, выходная цепь соответствующего участка переключается в состояние «С» и остается в нем до устранения неисправности.

1.4.5.12 Положение крышки БЭ контролируется непрерывно с помощью микропереключателя блокировочного. При открывании крышки БЭ выходные цепи изделия переходят в состояние «С».

1.4.5.13 После открывания крышки БЭ становится доступна ПУ.

1.4.5.14 ПУ предназначена для настройки и проверки работоспособности изделия. ПУ обеспечивает ручное изменение параметров алгоритма обнаружения, индикацию уровня входных сигналов, контроль работоспособности, вывод на индикатор ПУ списка неисправностей. Подробно работа с ПУ описана в 3.2.

1.4.5.15 Работоспособность изделия в диапазоне температур от минус 50 до минус 40 °С обеспечивается прогревом внутреннего объема БЭ. В БЭ имеется узел подогрева, состоящий из термостата и резистора подогрева. Напряжение питания узла подогрева подается на контакты 13 и 14 с общей маркировкой «ПОДОГР» колодки коммутационной (рисунок 2.9). Узел подогрева обеспечивает автоматическое поддержание температуры внутри корпуса БЭ не ниже минус 35 °С.

В случае пропадания питания в цепи подогрева при температуре внутри БЭ ниже минус 40 °С происходит автоматическое отключение БЭ. Выходные цепи переходят в состояние «С». При восстановлении напряжения питания узла подогрева работоспособность БЭ восстановится после прогрева его внутреннего объема.

1.4.5.16 В изделии предусмотрена возможность удаленной настройки и проверки работоспособности изделия с помощью ЭВМ. Связь с ЭВМ осуществляется по интерфейсу RS-485. Максимальная длина линии связи с ЭВМ должна быть не более 1000 м. Тип линии связи – «витая пара».

1.4.5.17 Для уменьшения влияния сетевых наводок и помех между клеммами «11» и «12» установлена перемычка из провода МГШВ 0,5. Перемычка между клеммами «11» и «12» устанавливается при подаче напряжения питания от ССОИ с заземлением отрицательного полюса источника питания или непосредственно от источника питания.

При подаче напряжения питания от ССОИ с заземлением положительного полюса источника питания перемычку переустановить между клеммами «10» и «12».

ВНИМАНИЕ! ОТСУТСТВИЕ ПЕРЕМЫЧКИ ИЛИ ЕЕ НЕПРАВИЛЬНАЯ УСТАНОВКА МОЖЕТ ВЫЗВАТЬ ВЫХОД ИЗДЕЛИЯ ИЗ СТРОЯ!

2 Использование изделия по назначению

2.1 Общие указания

2.1.1 Учет рекомендаций по использованию изделия позволит наиболее эффективно организовать блокирование рубежей охраны, в полной мере использовать возможности изделия и избежать ухудшения его тактико-технических характеристик из-за неправильной установки или настройки.

2.1.2 При установке изделия должны учитываться требования 1.2.4, 1.2.6, 1.2.12, 1.2.15 - 1.2.17, 1.2.20, 1.2.22, и ограничения, изложенные в 2.2.

2.2 Эксплуатационные ограничения

2.2.1 Эксплуатация изделия без заземления не допускается. Изделие должно подключаться к индивидуальному (отдельному) контуру заземления, расположенному, по возможности, рядом с БЭ. Подключение изделия к общему силовому контуру заземления технологического оборудования не допускается (такое включение может привести к возникновению ложных срабатываний).

2.2.2 Расстояние между соединительным кабелем ЧЭ и силовыми кабелями (кабели с переменным напряжением более 36 В, кабели с постоянным напряжением более 110 В) при параллельной прокладке должно быть не менее 1 м.

2.2.3 Настройка изделия при температуре окружающей среды ниже минус 40 °С не допускается.

2.2.4 Максимальная суммарная длина соединительного кабеля ЧЭ должна быть не более 100 м.

2.2.5 При эксплуатации изделия возможно снижение его тактико-технических характеристик в следующих случаях:

- при отсутствии закрепления соединительного кабеля ВП и соединительного кабеля между КК;
- при использовании изделия на неметаллических конструкциях (дерево, пластик, кирпичная кладка, бетон, стекло и т.п.);
- при наличии повреждений оболочки ВП или соединительного кабеля.

ВНИМАНИЕ! НА ОДНОМ УЧАСТКЕ РУБЕЖА НЕОБХОДИМО УСТАНОВЛИВАТЬ ВП С ОДИНАКОВОЙ ГРУППОЙ ЧУВСТВИТЕЛЬНОСТИ. ГРУППА ЧУВСТВИТЕЛЬНОСТИ ВП, КОТОРЫМИ УКОМПЛЕКТОВАНО ИЗДЕЛИЕ, УКАЗАНА В РАЗДЕЛЕ «ОСОБЫЕ ОТМЕТКИ» ФОРМУЛЯРА БАЖК.425115.005 ФО.

При установке на одном участке рубежа ВП с разной группой чувствительности необходимо учитывать:

- при настройке изделия по ВП с меньшим номером группы чувствительности возможно снижение среднего времени наработки на ложное срабатывание для всего участка;
- при настройке изделия по ВП с большим номером группы чувствительности, возможно снижение вероятности обнаружения участка в местах установки ВП с меньшей группой чувствительности.

2.3 Подготовка изделия к использованию

2.3.1 Меры безопасности

2.3.1.1 К монтажу, пусконаладочным работам, обслуживанию изделия допускаются лица, изучившие настоящее РЭ в полном объеме.

При техническом обслуживании изделия следует соблюдать правила техники безопасности, действующие при работе с аппаратурой, находящейся под рабочим напряжением до 1000 В.

2.3.1.2 Запрещается производить монтаж, пусконаладочные работы изделия при грозе, ввиду опасности поражения электрическим током при грозовых разрядах от наводок на линии связи.

2.3.1.3 Прокладку и разделывание кабелей, а также подключение их к БЭ необходимо производить только при отключенном напряжении питания.

2.3.1.4 По способу защиты человека от поражения электрическим током изделие относится к 1 классу защиты по ГОСТ 12.2.007.0 - 75. Защита обеспечивается низким значением напряжения питания (от 20 до 30 В), наличием у изделия проводящего корпуса с клеммой заземления, рабочей изоляции и клеммы для подключения к заземлению экранного проводника кабеля, подводящего напряжение питания.

ВНИМАНИЕ! ЭКСПЛУАТАЦИЯ ИЗДЕЛИЯ БЕЗ ПОДКЛЮЧЕНИЯ К ЗАЗЕМЛЕНИЮ НЕ ДОПУСКАЕТСЯ.

2.3.2 Правила распаковывания и осмотра изделия

2.3.2.1 Перед распаковыванием изделия произвести тщательный осмотр упаковки и убедиться в ее целостности. Перед вскрытием упаковки проверить на ней наличие пломб ОТК и ПЗ (при поставке в народное хозяйство пломба ПЗ отсутствует).

2.3.2.2 Вскрытие упаковки необходимо производить в помещении или под навесом. При распаковывании исключить попадание атмосферных осадков и влияние агрессивных сред на изделие.

2.3.2.3 После вскрытия упаковки проверить комплектность поставки изделия по формуляру БАЖК.425115.005 ФО и эксплуатационным документам на дополнительно приобретенные КВП и ВП; проверить наличие пломб ОТК и ПЗ на БЭ (рисунок 1.1).

2.3.2.4 На БЭ и ВП не должно быть глубоких царапин, забоин и других дефектов, возникающих в результате неправильного транспортирования.

2.4 Установка и монтаж изделия

2.4.1 Общие указания

2.4.1.1 Размещение изделий и их составных частей на объекте эксплуатации производить в соответствии с требованиями и рекомендациями проекта на оборудование объекта.

2.4.1.2 Установка составных частей изделия должна обеспечивать удобный подвод соединительных кабелей и свободный доступ к ним при монтаже, эксплуатации и обслуживании.

2.4.1.3 После установки БЭ должен быть заземлен. Величина сопротивления заземляющего устройства должна быть не более 40 Ом.

2.4.1.4 Прокладку и монтаж соединительных кабелей ЧЭ производить при температуре окружающей среды не ниже минус 10 °С.

2.4.1.5 Допускается укорачивать соединительный кабель ВП и соединительный кабель между КК до необходимой длины.

2.4.1.6 Для соединения изделия с ССОИ и источником электропитания рекомендуется использовать соединительный кабель типа ТПП с диаметром жилы не менее 0,4 мм. Кабельный ввод БЭ рассчитан на прохождение кабеля диаметром до 12,5 мм.

2.4.1.7 Коммутационная колодка БЭ позволяет подключать провода с диаметром жилы от 0,2 до 2,0 мм.

2.4.1.8 Изделие позволяет соединять с контактом заземления « \perp » колодки коммутационной (рисунок 2.9) любой полюс источника питания (контакт «20...30 В» или контакт «Общ», их общая маркировка «ПИТ»).

2.4.1.9 Место установки БЭ выбирать с учетом установки ЧЭ. Высоту установки БЭ выбирать исходя из удобства эксплуатации и настройки.

2.4.2 Установка БЭ на полотне сетчатого ограждения

2.4.2.1 Пример установки БЭ на полотне сетчатого ограждения приведен на рисунке 2.1.

2.4.2.2 Взять из КМЧ-БЭ планку поз. 2, винтами поз. 4 с шайбами поз. 5 и 6 закрепить БЭ поз. 1 на сетке ограждения.

2.4.2.3 Козырек поз. 3 установить под винты с шайбами, которые крепят крышку БЭ к корпусу, винты затянуть до упора. Рекомендуется козырек устанавливать после выполнения работ по настройке изделия.

2.4.3 Установка БЭ на опоре

2.4.3.1 Установку БЭ на опоре (стойке) производить в соответствии с рисунком 2.2.

2.4.3.2 Установку БЭ осуществлять на опоре (стойке) диаметром от 80 до 160 мм.

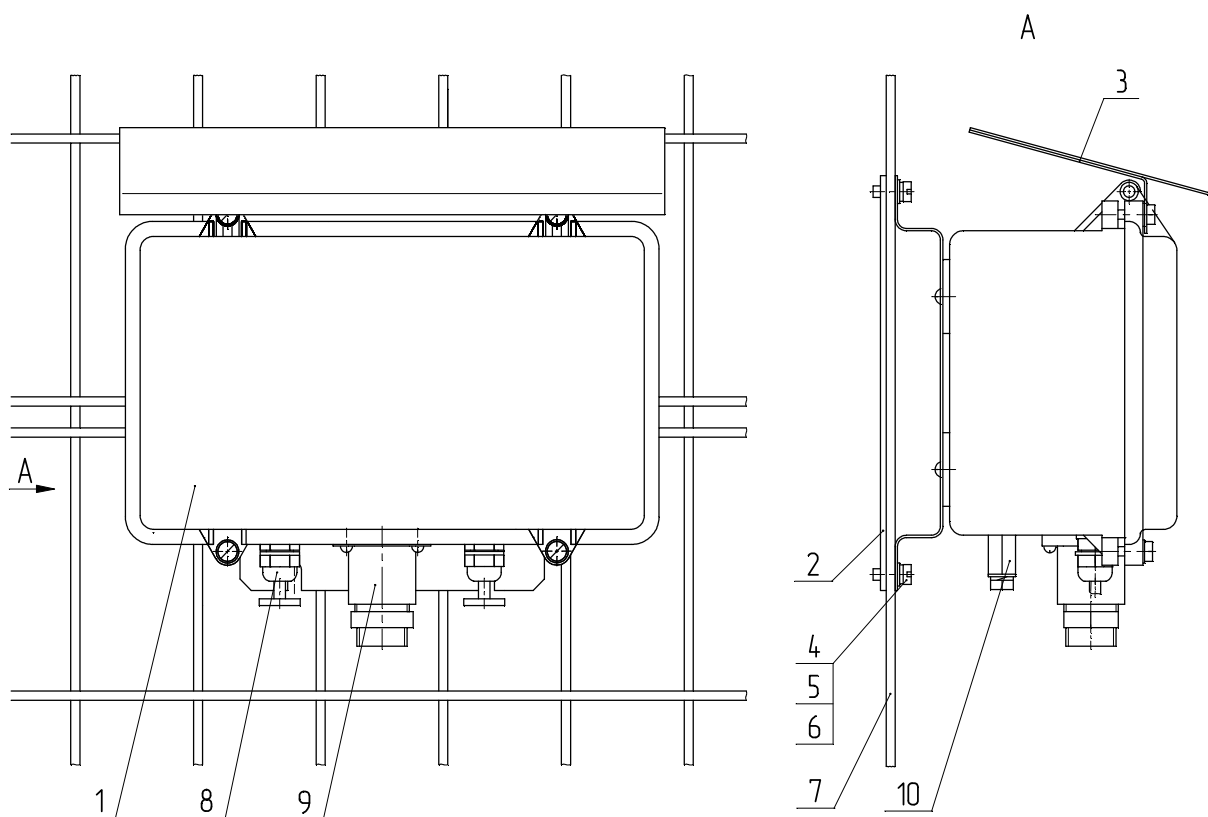
Взять из КМЧ-БЭ швеллер поз. 7, планку поз. 6 и скрепить их между собой болтами поз. 9 с шайбами поз. 10 и 11. Затем швеллер поз. 7 и стяжку поз. 8 скрепить между собой на опоре (стойке) болтом поз. 12 с гайкой и шайбами поз. 13, 14, 15, 16 соответственно. На планке поз. 6 винтами поз. 3 с шайбами поз. 4 и 5 закрепить БЭ.

2.4.4 Установка БЭ на бетонной (кирпичной, деревянной) стене

2.4.4.1 Установку БЭ на бетонной (кирпичной, деревянной) стене производить в соответствии с рисунком 2.2а.

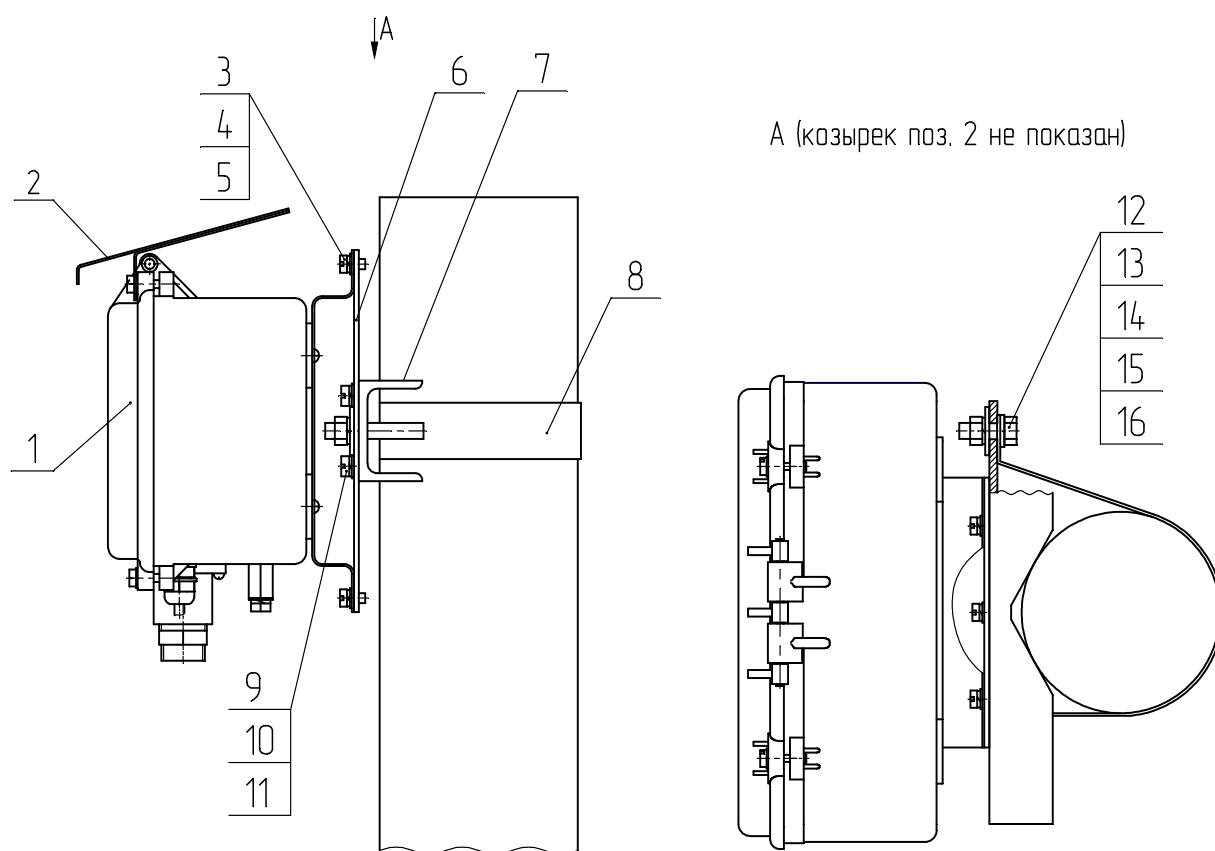
2.4.4.2 Просверлить в стене четыре отверстия под диаметр дюбеля (дюбели в комплект поставки не входят) в соответствии с рисунком 2.2а.

2.4.4.3 Пластмассовые дюбели поз. 3 вставить в отверстия, установить БЭ поз. 1 на ограждение и закрепить его шурупами поз. 2 из КМЧ-БЭ.



1 - БЭ; 2 - планка; 3 - козырек; 4 - винт М5; 5 - шайба 5;
 6 - шайба 5 65Г; 7 - сетка; 8 - ввод кабельный для подключения
 ЧЭ; 9 - ввод кабельный; 10 - клемма заземления

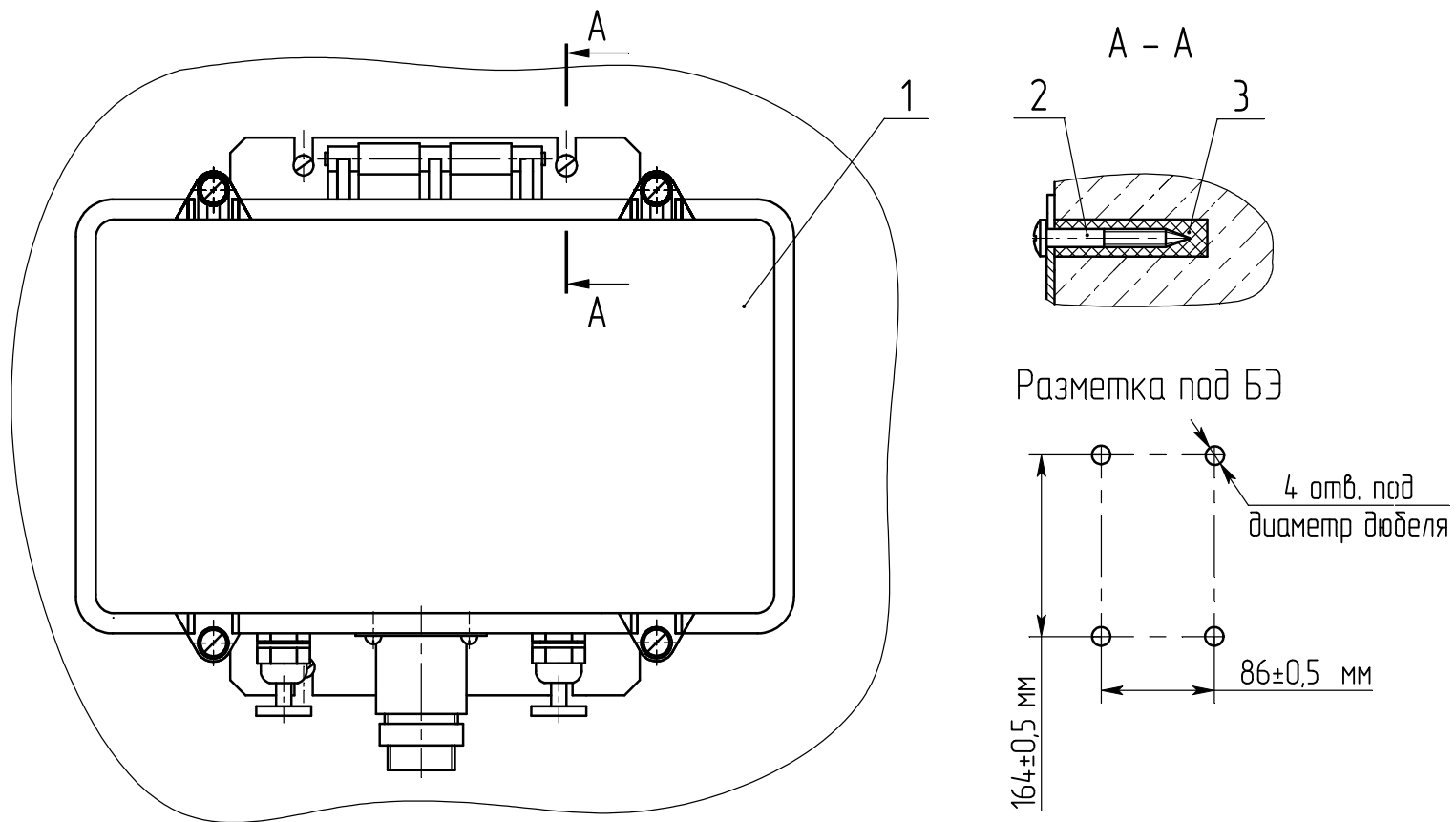
Рисунок 2.1 - Установка БЭ на сетчатом ограждении



- 1 – БЭ; 2 – козырек; 3 – винт М5; 4 – шайба 5;
 5 – шайба 5 65 Г; 6 – планка; 7 – швеллер; 8 – стяжка; 9 – болт М6;
 10 – шайба 6; 11 – шайба 6 65Г; 12 – болт М10;
 13 – гайка М10; 14 – шайба БЖАК.758496.002;
 15 – шайба 10; 16 – шайба 10 65 Г

Рисунок 2.2 - Установка БЭ на опоре

БАЖК.425115.005 РЭ



1 – БЭ; 2 – шуруп 5×40; 3 – дюбель

Рисунок 2.2а – Установка БЭ на бетонной (кирпичной, деревянной) стене (козырек не показан)

2.4.5 Установка ВП

2.4.5.1 Варианты установки ВП приведены на рисунках 2.3, 2.4. При креплении ВП в соответствии с рисунками 2.3а, 2.4 винты стопорить путем смятия выступающей за гайку резьбовой части слесарным молотком с массой головки от 50 до 200 г. Допускается гайку ставить на эпоксидный клей, например, ВК-9 или ЭП-5. При креплении ВП в соответствии с рисунком 2.3б винты ставить на эпоксидный клей, например, ВК-9 или ЭП-5.

2.4.5.2 Для установки ВП на решетке необходимо закрепить ВП на прутке с помощью скобы и винтов из комплекта монтажных частей (рисунок 2.4). В комплекте монтажных частей имеется несколько скоб, предназначенных для крепления ВП на прутке различной толщины.

Установку ВП на плоской металлической конструкции производить в соответствии с рисунком 2.3.

При монтаже ВП не допускаются:

- изгиб основания ВП;
- увеличение диаметра установочных отверстий ВП (например, методом рассверливания);
- применение для закрепления ВП винтов (болтов) М4 и более, шурупов-саморезов с диаметром более 3 мм;
- закрепление ВП винтами (шурупами-саморезами) без установки шайбы под головку винта (гайки);
- нарушение наружной оболочки ВП и соединительного кабеля;
- изгиб соединительного кабеля ВП с радиусом менее 10 диаметров кабеля;
- удары по ВП.

При толщине металлической конструкции более 5 мм в отверстиях необходимо нарезать резьбу М3.

Для блокирования оконных решеток рекомендуется устанавливать ВП в соответствии рисунком 2.5.

Рекомендуется ВП, подключенные к одному участку БЭ, устанавливать единообразно на одинаковые (однотипные) конструкции. Такая установка ВП позволяет более точно производить настройку изделия на данном участке.

Рекомендуется размещать ВП рядом с элементами конструкции, разрушение которых не требует много усилий и приводит к быстрому демонтажу или открытию конструкции. Например, для оконных решеток это петли, замки, проушины замков, задвижки, элементы конструкции, обеспечивающие крепление решеток к стенам здания.

Рекомендуется устанавливать на конструкциях сложной формы не менее двух ВП.

На конструкции, имеющей один из линейных размеров более 3,5 м (длина, ширина, высота), необходимо устанавливать не менее двух ВП с учетом 1.2.6 настоящего РЭ.

Если блокируемая конструкция состоит из нескольких не связанных между собой элементов, необходимо устанавливать ВП на каждый элемент отдельно.

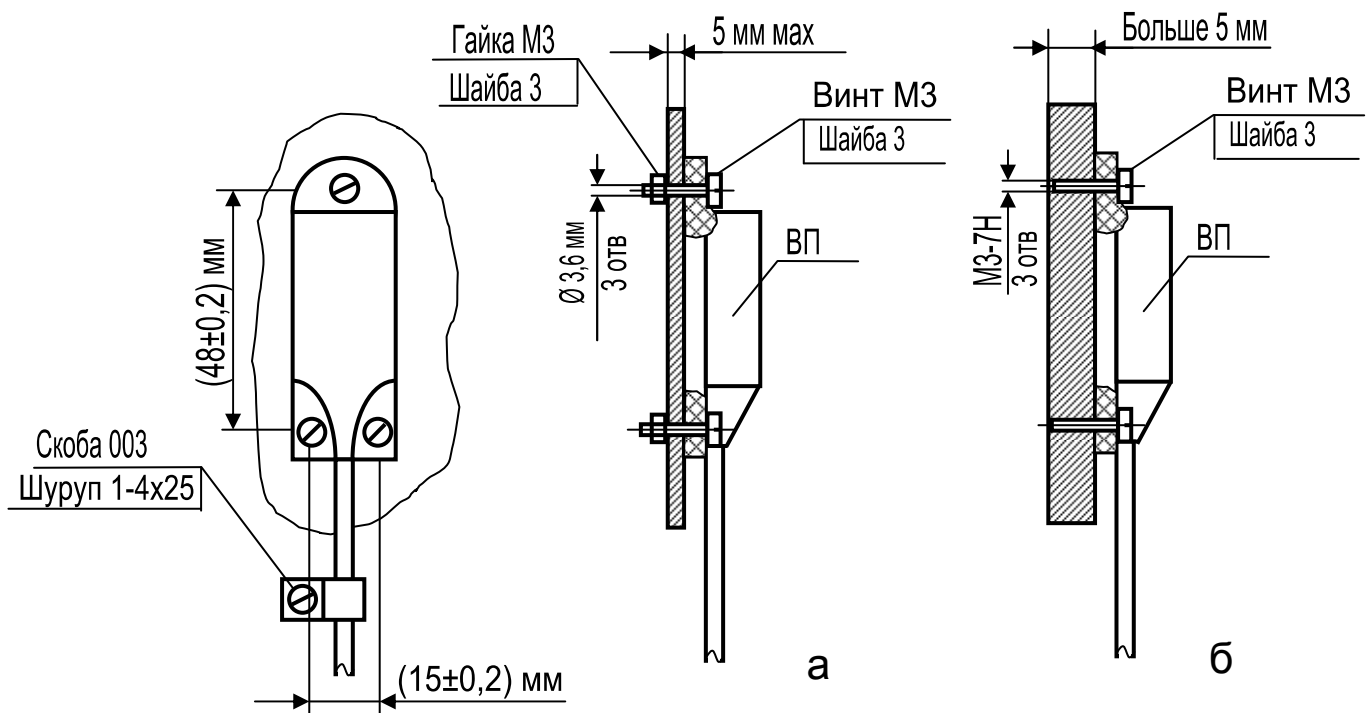


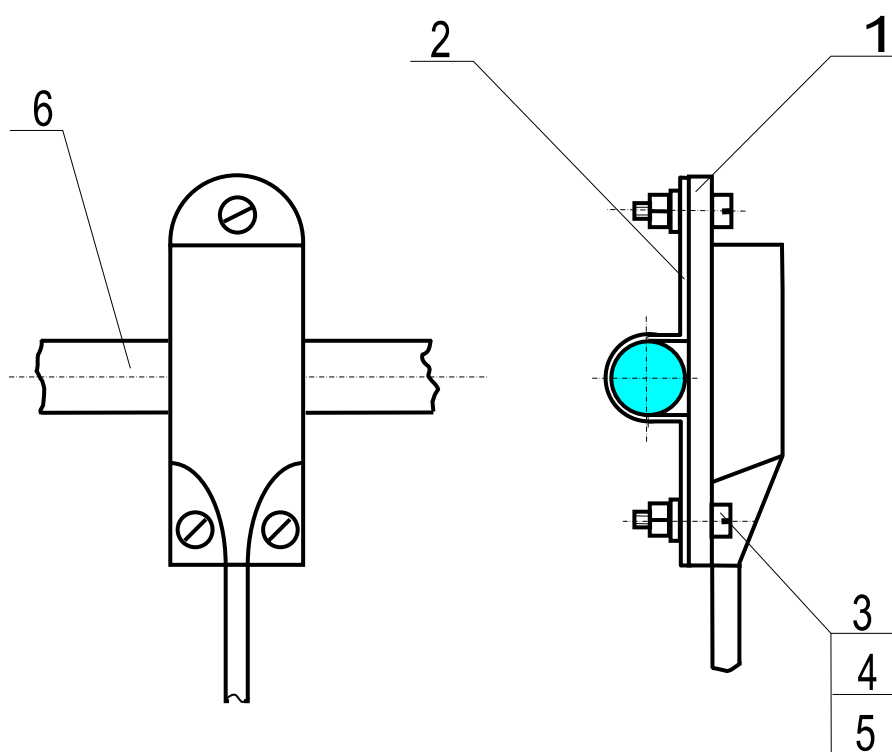
Рисунок 2.3 - Установка ВП на плоской металлической конструкции

При монтаже ВП на блокируемую конструкцию необходимо закрепить соединительный кабель ВП с целью исключения его свободного перемещения при воздействии ветра.

Рекомендуется размещать ВП и его соединительный кабель скрытно, в труднодоступных для нарушителя местах блокируемой конструкции.

Например, рама оконной решетки изготовлена из уголков. ВП монтируется на внутреннюю (не видную снаружи) сторону полки уголка, а соединительный кабель прокладывается по периметру рамы с внутренней стороны. КК и соединительный кабель, соединяющий ее с БЭ, устанавливаются над оконной решеткой, на высоте недоступной нарушителю.

Например, шкаф распределительный охранной сигнализации (уличное исполнение). Внутри шкафа монтируется два ВП: один рядом с замком шкафа, другой рядом с петлями дверцы, КК может располагаться внутри шкафа в любом месте.



1 – ВП; 2 – скоба; 3 – винт М3; 4 – гайка М3; 5 – шайба 3;
6 – пруток

Рисунок 2.4 - Установка ВП на прутке

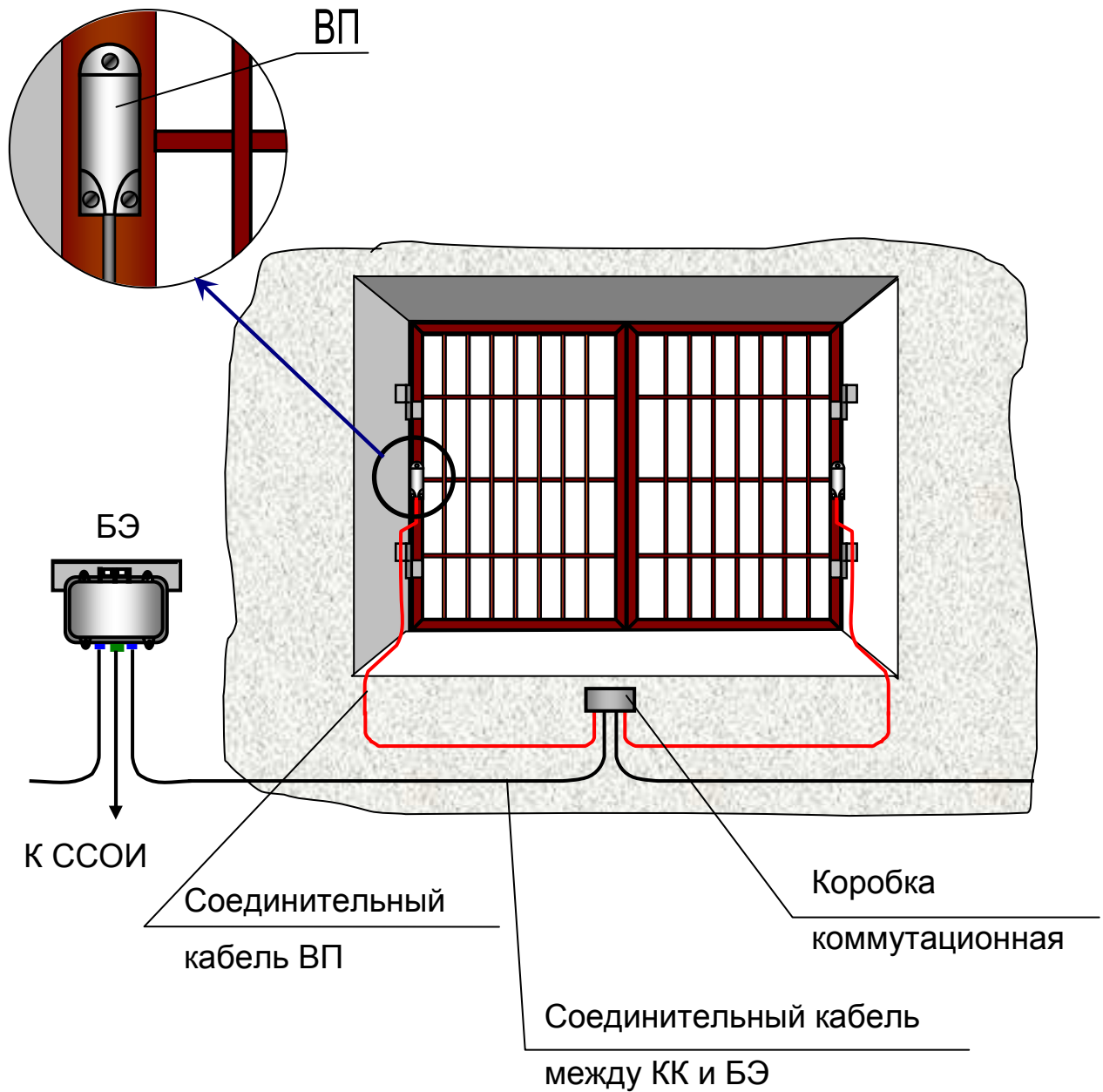


Рисунок 2.5 – Пример использования изделия для блокирования оконных решеток

2.4.6 Сборка ЧЭ

2.4.6.1 Схема организации рубежа охраны представлена на рисунке 2.6.

2.4.6.2 Сборка ЧЭ производится из КВП. К одной КК можно подключить один или два ВП. При подключении к КК только одного ВП в неиспользуемый ввод КК должна быть установлена заглушка, входящая в ее состав (поз. 2 рисунка 1.2).

2.4.6.3 Схема соединения ЧЭ представлена на рисунке 2.7. На рисунке схематично показаны следующие варианты подключения КВП:

- КВП1 – подключение к БЭ только одного КВП с единственным ВП;
- КВП2 – КВП4 – подключение к БЭ ЧЭ из нескольких КВП. Согласующий резистор R2 номиналом 510 кОм (входит в комплект поставки БЭ) устанавливается только в последнюю КК. При использовании только одного ВП из состава КВП, в КК необходимо установить перемычку между контактами 8 – 9 (КВП3 на рисунке 2.7).

ВНИМАНИЕ! ВКЛЮЧЕНИЕ СОГЛАСУЮЩЕГО РЕЗИСТОРА НОМИНАЛОМ 510 КОМ ДОЛЖНО ВЫПОЛНЯТЬСЯ В ПОСЛЕДНЕЙ КК. В ПРОТИВНОМ СЛУЧАЕ КОНТРОЛЬ ОТСУТСТВИЯ КОРОТКОГО ЗАМЫКАНИЯ ИЛИ ОБРЫВА ЧЭ НЕ ОБЕСПЕЧИВАЕТСЯ.

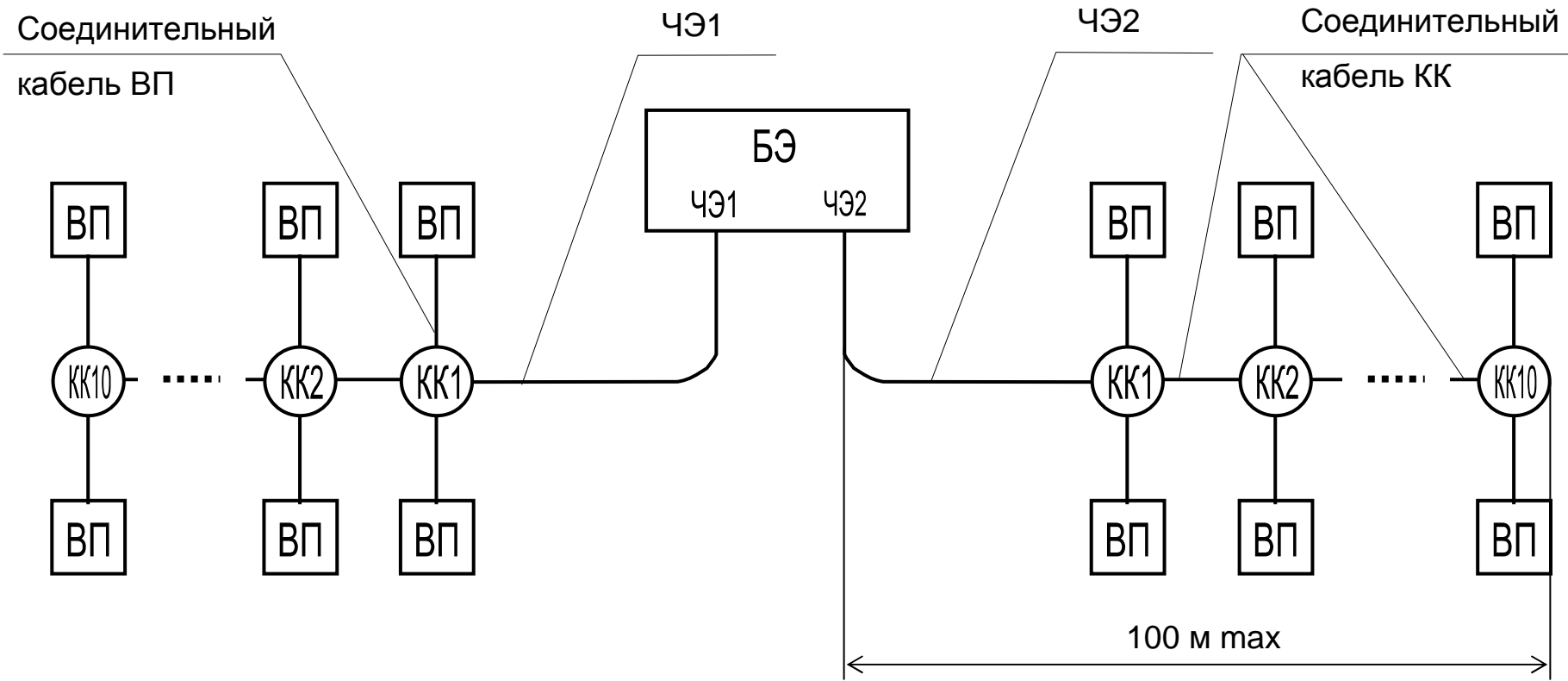
На рисунке 2.8 приведена схема электрическая КК с подключенными ВП и соединительными кабелями. Микропереключатель устройства блокировки SB показан в замкнутом состоянии, что соответствует демонтированному колпаку КК.

ВП имеет соединительный кабель длиной 3,5 м для подключения к КК. Это необходимо учитывать при выборе места установки ВП и КК. Соединение КК между собой и подключение к БЭ осуществляется с помощью кабеля типа КМС-2п (длина 10 м) из состава КВП.

В том случае, если длина соединительного кабеля (10 м) не достаточна для подключения КК, в комплекте поставки изделия предусмотрен дополнительный соединительный кабель типа КМС-2п длиной 50 м.

2.4.6.4 Кабель ЧЭ крепить при помощи скоб и шурупов из комплекта монтажных частей через каждые 0,5 - 2 м.

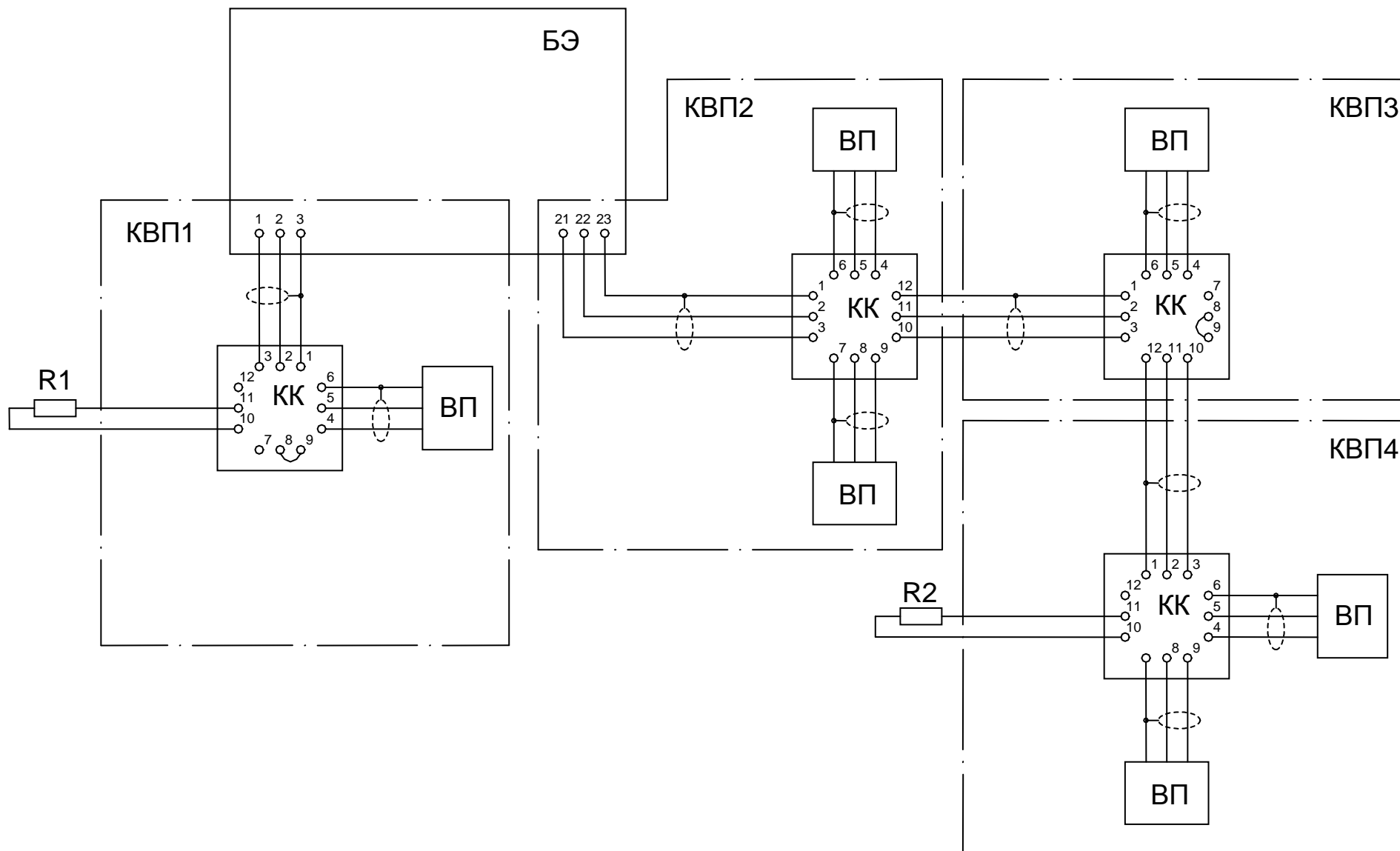
ВНИМАНИЕ! В СЛУЧАЕ НАХОЖДЕНИЯ ДЛИТЕЛЬНОЕ ВРЕМЯ (БОЛЕЕ СУТОК) НА ОТКРЫТОМ ВОЗДУХЕ СОЕДИНИТЕЛЬНЫХ КАБЕЛЕЙ ВП И КК НЕОБХОДИМО ЗАЩИЩАТЬ КОНЦЫ КАБЕЛЕЙ ОТ ПОПАДАНИЯ АТМОСФЕРНЫХ ОСАДКОВ ВНУТРЬ. Например, при помощи поливинилхлоридной изоляционной ленты.



ВП – вибропреобразователь;
КК – коробка коммутационная

Рисунок 2.6 – Схема организации рубежа охраны

БАЖК.425115.005 РЭ



35

Рисунок 2.7 – Примерная схема соединения ЧЭ

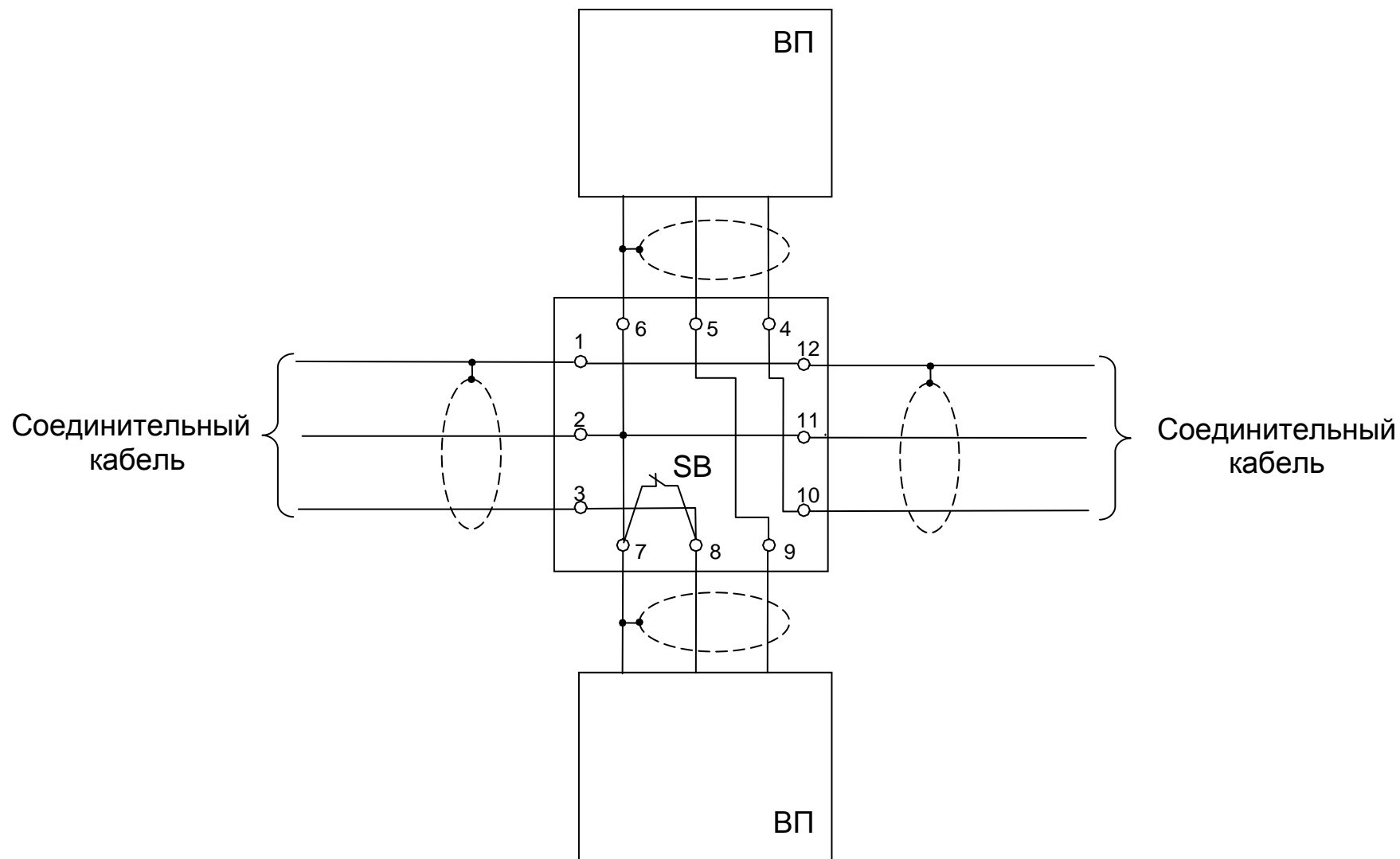


Рисунок 2.8 – Схема КК с подключенными ВП и соединительными кабелями

2.4.7 Монтаж изделия и подключение к ССОИ

2.4.7.1 Монтаж и подключение изделия к ССОИ производить после установки ЧЭ и БЭ.

2.4.7.2 Для подключения кабеля связи, соединяющей БЭ с аппаратурой ССОИ, необходимо:

- открыть крышку БЭ;
- разделать кабель связи, сняв его оболочку на длине от 100 до 120 мм;
- вывернуть втулку - гайку из втулки кабельного ввода БЭ поз. 1 рисунка 1.1, извлечь из втулки шайбу и прокладку, выполнить крестообразную просечку прокладки или удалить перепонку прокладки, установить обратно прокладку и шайбу (шайбу устанавливая острой кромкой к прокладке), ввернуть втулку - гайку во втулку, не затягивая;
- надеть на кабель связи шланг гибкий БЖАК.302641.002-01 из состава КМЧ-БЭ. Длина шланга гибкого – 1,2 м;
- зачистить концы проводов кабеля связи на длину от 5 до 7 мм;
- ввести кабель связи в БЭ через втулку кабельного ввода поз. 1 рисунка 1.1 так, чтобы внутри БЭ выступала оболочка кабеля на длину не более 5 мм;
- затянуть втулку - гайку на втулке кабельного ввода БЭ поз. 1 рисунка 1.1. Навернуть гайку шланга гибкого на резьбовую часть втулки - гайки;
- подсоединить провода кабеля связи к клеммам коммутационной колодки в соответствии со схемой подключения (рисунок 2.9). Для подключения провода кабеля связи к клемме колодки необходимо отверткой нажать на рычаг клеммы, завести провод под пружинный контакт и отпустить рычаг;
- убедиться в правильности подключения кабеля;
- закрыть крышку БЭ.

2.4.7.3 Предусмотрено три варианта подключения выходных цепей изделия к ССОИ в соответствии с рисунком 2.10.

2.4.7.4 Для подключения электрических цепей ЧЭ необходимо:

- открыть крышку БЭ;
- разделать соединительный кабель ЧЭ, сняв его оболочку на длине от 50 до 70 мм;
- ослабить гайку кабельного ввода поз. 3 рисунка 1.1 и вынуть заглушку;
- зачистить жилы кабеля на длину от 5 до 7 мм;
- ввести конец кабеля в БЭ через кабельный ввод поз. 3 рисунка 1.1 так, чтобы внутри БЭ выступала оболочка кабеля на длину не более 5 мм, и уплотнить его, затянув гайку кабельного ввода БЭ;

- подсоединить кабель к клеммам коммутационной колодки в соответствии со схемой подключения (рисунок 2.7);
- убедиться в правильности подключения кабеля;
- закрыть крышку БЭ.

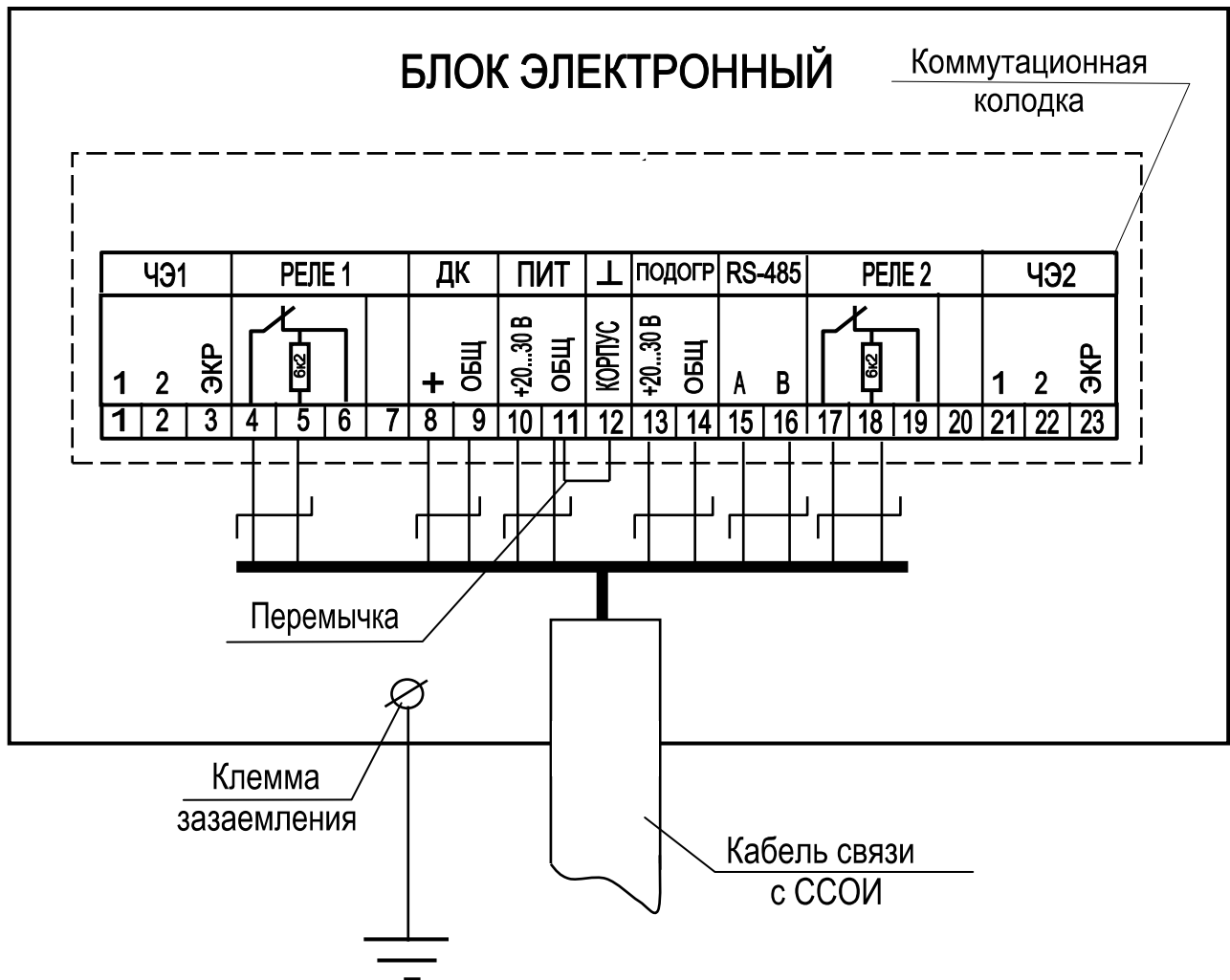
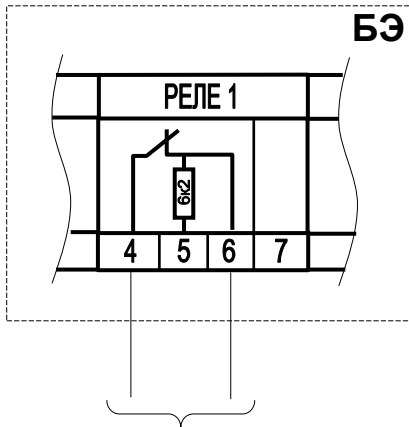


Рисунок 2.9 – Схема подключения изделия к ССОИ

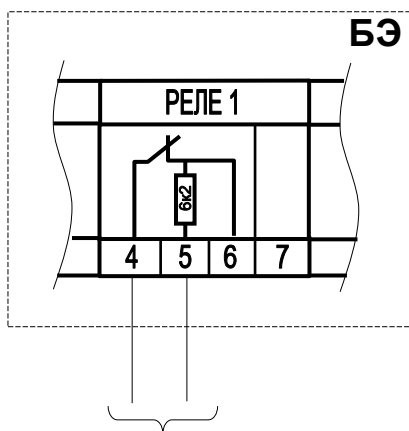


Кабель связи с ССОИ

Выходная цепь может иметь следующие значения сопротивлений:

- в состоянии Д – не более 10 Ом;
- в состоянии С – не менее 200 кОм.

а

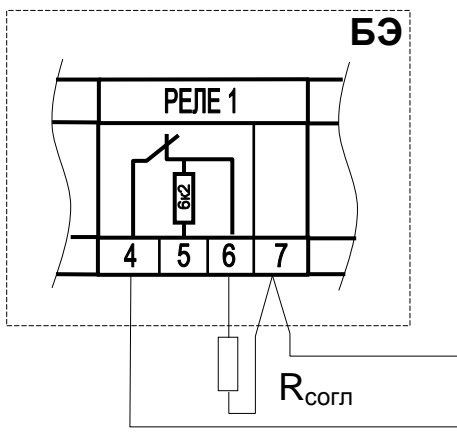


Кабель связи с ССОИ

Выходная цепь может иметь следующие значения сопротивлений:

- в состоянии Д – 6,2 кОм;
- в состоянии С – не менее 200 кОм.

б



Выходная цепь может иметь следующие значения сопротивлений:

- в состоянии Д – $R_{\text{согл}}$;
- в состоянии С – не менее 200 кОм.

Кабель связи с ССОИ в

Рисунок 2.10 – Варианты подключения выходной цепи к ССОИ

3 Работа с изделием

3.1 Перечень режимов работы изделия и их описание

3.1.1 Инициализация (начальная установка)

3.1.1.1 В этот режим изделие переходит после подачи напряжения питания на контакты «ПИТ» коммутационной колодки. Изделие формирует короткий звуковой сигнал длительностью 0,5 с. Производится начальная установка внутренних узлов, в аналоговых трактах завершаются переходные процессы. Выходные цепи изделия находятся в состоянии «С». После окончания инициализации изделие переходит в режим тестирования.

Если при инициализации напряжение питания ниже 19 В, изделие не переходит в режим тестирования. В этом случае при открывании крышки БЭ изделие периодически издает короткий звуковой сигнал. После повышения напряжения питания изделие переходит в режим тестирования.

3.1.2 Тестирование (проверка работоспособности)

3.1.2.1 Вырабатывается тестовый сигнал, который подается на входы аналоговых трактов. Происходит проверка внутренних узлов. Длительность проверки составляет не более 10 с (справочно). После окончания проверки изделие издает звуковой сигнал длительностью 0,5 с в случае отсутствия неисправностей или длительностью 3 с в случае обнаружения неисправностей.

3.1.2.2 В режим тестирования изделие переходит в следующих случаях:

- а) после окончания инициализации в обязательном порядке;
- б) при включении ПУ, если изделие находится в режиме «Работа»;
- в) при поступлении сигнала ДК от ССОИ;
- г) при выборе оператором с помощью ПУ пункта «ТЕСТИРОВАНИЕ» в главном меню.

Выходные цепи изделия:

– в случае по перечислению а) переходят из состояния «С» в состояние «Д» при отсутствии неисправностей или остаются в состоянии «С» в случае обнаружения неисправностей;

– в случае перечислению в) переходят из состояния «Д» в состояние «С» на 3 с при отсутствии неисправностей или из состояния «Д» в состояние «С» на длительное время (до устранения неисправности) в случае обнаружения неисправностей;

– в случаях по перечислениям б), г) находятся постоянно в состоянии «С», по результатам тестирования формируется список неисправностей, доступный оператору.

3.1.3 Работа

3.1.3.1 В этот режим изделие автоматически переходит после окончания процедуры тестирования при отсутствии неисправностей БЭ. Выходные цепи изделия находятся в состоянии «Д» при исправных ЧЭ. Изделие непрерывно анализирует сигналы, поступающие с ЧЭ1 и ЧЭ2. В случае обнаружения попытки разрушения блокируемой конструкции выходная цепь соответствующего участка переключается из состояния «Д» в состояние «С» на 3 с.

3.1.4 Неисправность БЭ

3.1.4.1 В этот режим изделие автоматически переходит при обнаружении неисправностей БЭ (выявляется в результате тестирования). Выходные цепи изделия переходят в состояние «С».

3.2 Работа с ПУ

3.2.1 ПУ предназначена для настройки и проверки работоспособности изделия.

3.2.2 ПУ обеспечивает:

- просмотр и изменение значений параметров алгоритма обнаружения;
- отображение текущих значений огибающей входного сигнала с ЧЭ, пороговых уровней и счетчика зафиксированных воздействий на ЧЭ;
- отображение событий «Воздействие», «Срабатывание», «Неисправность»;
- запуск процедуры тестирования и просмотр списка обнаруженных неисправностей;
- изменение сетевого адреса.

3.2.3 ПУ имеет в своем составе люминесцентный двухстрочный индикатор (каждая строка - 20 символов) и четыре кнопки, функции которых приведены в таблице 3.1.

Таблица 3.1

Кнопка ПУ	Функция
«В»	Выбор текущего пункта меню или пункта списка параметров, подтверждение введенного числового значения параметра.
«О»	Переход из текущего пункта меню или пункта списка параметров к меню верхнего уровня. Отмена изменений числового значения параметра.
«▲»	Переход от текущего пункта меню или пункта списка параметров к предыдущему. Увеличение изменяемого числового значения параметра.
«▼»	Переход от текущего пункта меню или пункта списка параметров к последующему. Уменьшение изменяемого числового значения параметра.

3.2.4 Для осуществления настройки необходимо открыть крышку БЭ. При этом обе выходные цепи изделия перейдут в состояние «С» и будут находиться в нем до тех пор, пока крышка БЭ не будет закрыта.

Затем необходимо нажать любую из кнопок ПУ. Нажатие любой из кнопок ПУ сопровождается коротким звуковым сигналом, свидетельствующим о том, что кнопка была нажата. При этом на индикаторе ПУ (далее по тексту - индикатор) появится надпись:

НИКИРЭТ
www.nikiret.ru

Одновременно с появлением данной надписи начинается выполнение процедуры самотестирования изделия, аналогичной той, которая запускается подачей сигнала ДК.

На сайте, который указан во второй строке индикатора, можно получить подробную информацию о предприятии-изготовителе и выпускаемой продукции.

Переход к информации о состоянии изделия выполняется автоматически после окончания процедуры самотестирования. Если во время процедуры самотестирования будет нажата любая кнопка ПУ, на индикаторе появится надпись:

ВЕРШИНА Вер. Х.ХХ
ТЕСТИРОВАНИЕ...

Надпись включает следующие обозначения:

ВЕРШИНА – название изделия;

Вер. Х.ХХ - числовое обозначение версии программного обеспечения (например, Вер. 1.01);

ТЕСТИРОВАНИЕ – сообщение о выполнении процедуры самотестирования.

Если в процессе самотестирования неисправности не обнаружены, после окончания процедуры самотестирования на индикаторе появится надпись:

ВЕРШИНА Вер. Х.ХХ
ИСПРАВНО

Надпись включает следующие обозначения:

ИСПРАВНО – сообщение об исправности всех узлов изделия.

В случае обнаружения неисправностей в нижней строке индикатора отображается список неисправных частей изделия, например:

ВЕРШИНА Вер. Х.ХХ
БЭ ЧЭ1 ЧЭ2

При этом используются следующие обозначения:

БЭ - блок электронный;

чэ1 – первый ЧЭ;

чэ2 – второй ЧЭ;

Uпит. – напряжение питания ниже 19 В.

3.2.5 Главное меню

Для перехода из режима отображения состояния в главное меню необходимо нажать кнопку «**В**». При этом на индикаторе отображается список пунктов главного меню.

▶ ПАРАМЕТРЫ	отображаются при просмотре меню
СИГНАЛЫ	
ТЕСТИРОВАНИЕ	
НЕИСПРАВНОСТИ	
ТЕМПЕРАТУРА	
ВЫКЛЮЧИТЬ ПУ	
English	

Главное меню представляет собой список, служащий для выбора оператором определенной сервисной функции, необходимой для настройки изделия. Перемещение между пунктами главного меню осуществляется нажатием кнопок «▲» и «▼», выбор пункта – нажатием кнопки «В», выход из режима выбранной сервисной функции – нажатием кнопки «О».

Просмотр меню – это последовательный переход между пунктами меню, осуществляемый нажатием кнопок «▲» и «▼». Нажатием кнопки «▲» осуществляется переход «вверх» на один пункт меню. Нажатием кнопки «▼» осуществляется переход «вниз» на один пункт меню.

Одновременно на индикаторе могут отображаться только два пункта меню, один из которых является текущим. Текущий пункт меню отмечен символом «▶» в крайней левой позиции строки.

При нажатии кнопки «В» происходит выбор текущего пункта меню, т. е. выполняются действия, связанные с этим пунктом. Смена текущего пункта меню выполняется кнопками «▲» и «▼».

Пункты главного меню и их функции приведены в таблице 3.2.

Таблица 3.2

Пункт главного меню	Функция
ПАРАМЕТРЫ	Переход к меню параметров.
СИГНАЛЫ	Переход в режим отображения сигналов.
ТЕСТИРОВАНИЕ	Запуск процедуры самотестирования.
НЕИСПРАВНОСТИ	Просмотр списка неисправных узлов по результатам последнего тестирования.
ТЕМПЕРАТУРА	Просмотр значения температуры внутри БЭ.
ВЫКЛЮЧИТЬ ПУ	Выключение ПУ.
English	Переключение языка интерфейса с русского на английский*.

* При переключении языка интерфейса в главном меню вместо пункта «English» отображается пункт «РУССКИЙ», при выборе которого выполняется переключение языка интерфейса с английского на русский.

3.2.6 Пункт главного меню «ПАРАМЕТРЫ».

3.2.6.1 Работа с параметрами осуществляется с помощью меню параметров и списка параметров.

3.2.6.2 Меню параметров

Чтобы перейти к меню параметров, необходимо в главном меню выбрать пункт «**ПАРАМЕТРЫ**». При этом на индикаторе отображается список пунктов меню параметров:

▶ ИЗМЕНИТЬ ЧЭ1
ИЗМЕНИТЬ ЧЭ2
ЗАВОДСКИЕ

Работа с меню параметров аналогична работе с главным меню. Пункты меню параметров и их функции приведены в таблице 3.3.

Таблица 3.3

Пункт меню параметров	Функция
ИЗМЕНИТЬ ЧЭ1	Переход к списку параметров ЧЭ1. Возможны просмотр или изменение рабочих значений параметров каналов КВ, КС, КН, обрабатывающих сигнал с ЧЭ1.
ИЗМЕНИТЬ ЧЭ2	Переход к списку параметров ЧЭ2. Возможны просмотр или изменение рабочих значений параметров каналов КВ, КС, КН, обрабатывающих сигнал с ЧЭ2.
ЗАВОДСКИЕ	Параметрам изделия присваиваются значения, определенные изготовителем (заводские настройки).

При нажатии кнопки «**О**» происходит возврат к главному меню.

3.2.6.3 Изменение параметров

Изменение рабочих параметров изделия, т.е. его настройка, выполняется с помощью списка параметров. После перехода к списку параметров на индикаторе отображается список наименований параметров изделия со значениями (рабочие значения параметров), которые непосредственно используются при функционировании изделия, например:

► УСИЛЕНИЕ КВ	5	} отображаются при просмотре меню
ПОРОГ КВ	10	
ОКНО КВ	30	
КОЛ.ИМП.КВ	10	
ПОРОГ КС	10	
ОКНО КС	30	
КОЛ.ИМП.КС	5	
АДРЕС	0	

Список параметров, организован аналогично главному меню и работа с ним осуществляется таким же образом. При нажатии кнопки «В» происходит выбор конкретного параметра. Нажатие кнопки «О» приводит к возврату в меню параметров.

Пункты списка параметров и их функции приведены в таблице 3.4.

Таблица 3.4

Пункт списка параметров	Функция параметра
УСИЛЕНИЕ КВ	Задаёт усиление КВ.
ПОРОГ КВ	Задаёт величину порога в КВ.
ОКНО КВ	Задаёт длительность «окна анализа» по КВ. В «окне анализа» происходит подсчет количества превышений сигналом уровня порога. В случае подсчета в «окне анализа» количества превышений равного значению параметра «КОЛ.ИМП.КВ» происходит формирование изделием сигнала срабатывания.
КОЛ.ИМП.КВ	Задаёт максимальное количество превышений в КВ.
ПОРОГ КС	Задаёт величину порога в КС.
ОКНО КС	Задаёт длительность «окна анализа» по КС.
КОЛ.ИМП.КС	Задаёт максимальное количество превышений в КС.
АДРЕС	Параметр не используется при эксплуатации изделия, предназначен для расширения функциональных возможностей изделия.

При выборе какого-либо параметра из списка параметров происходит переход в режим изменения значения параметра. При этом слева от числового значения параметра появляется символ «◆», обозначающий возможность изменения его значения.

Изменение значения осуществляется кнопками «▲» (увеличение изменяемого числового значения параметра на 1) и «▼» (уменьшение изменяемого числового значения параметра на 1). Если одну из этих кнопок нажать и удерживать, то через 0,5 с начинается авто-

матическое увеличение/уменьшение значения параметра с частотой 10 раз в секунду до максимального или минимального значения.

Сохранение нового значения параметра происходит при нажатии кнопки «**В**». При этом прекращается режим изменения значения. Для того чтобы прекратить изменение параметра, не сохраняя его нового значения, необходимо нажать кнопку «**О**». В таблице 3.5 приведен диапазон изменения значений параметров.

Таблица 3.5

Пункт списка параметров	Диапазон изменения значений
УСИЛЕНИЕ КВ	1 - 30
ПОРОГ КВ	1 - 60
ОКНО КВ	1 - 300
КОЛ.ИМП. КВ	1 - 20
ПОРОГ КС	1 - 60
ОКНО КС	1 - 300
КОЛ.ИМП. КС	1 - 20

3.2.6.4 Восстановление заводских значений параметров.

Рабочие значения параметров могут быть заменены на значения, определенные изготовителем (заводские настройки). Для этого в меню параметров необходимо выбрать пункт «**ЗАВОДСКИЕ**». При этом на индикаторе будет выдан запрос:

ВОССТАНОВИТЬ
ЗАВОДСКИЕ ПАРАМЕТРЫ?

Если в ответ на запрос нажать кнопку «**В**» и удерживать ее нажатой не менее 3 с, то происходит изменение значений параметров на заводские; если нажать кнопку «**О**», то никаких действий выполнено не будет. После окончания изменения значений параметров изделие издает короткий звуковой сигнал и отображает на индикаторе сообщение:

ПАРАМЕТРЫ
ВОССТАНОВЛЕННЫ

Нажатие любой кнопки ПУ приводит к возврату в главное меню.

После того, как рабочие значения параметров будут восстановлены оператором на заводские, при каждом входе в главное меню на индикаторе будет отображаться сообщение:

ПАРАМЕТРЫ
ВОССТАНОВЛЕННЫ

Список пунктов главного меню будет появляться на индикаторе только после нажатия кнопки «В». Выдача данного сообщения прекратится после того, как параметры будут изменены.

Если после восстановления параметров не требуется их дальнейшего изменения, для отключения сообщения «ПАРАМЕТРЫ ВОССТАНОВЛЕННЫ» (сообщение не будет выводиться на индикатор ПУ) необходимо выбрать в меню параметров пункт «ИЗМЕНИТЬ ЧЭ1» или «ИЗМЕНИТЬ ЧЭ2» и нажать два раза кнопку «В» (т.е. войти в режим изменения параметров и выйти из него не произведя никаких изменений значений параметров). После чего сообщение «ПАРАМЕТРЫ ВОССТАНОВЛЕННЫ» будет отключено.

3.2.7 Пункт главного меню «СИГНАЛЫ».

3.2.7.1 Для перехода к режиму отображения сигналов необходимо в главном меню выбрать пункт «СИГНАЛЫ».

3.2.7.2 В режиме отображения сигнала возможен просмотр мгновенного значения огибающей сигнала в КВ, КС, КН с ЧЭ1 или ЧЭ2.

3.2.7.3 Изображение на индикаторе в режиме отображения сигналов приведено на рисунке 3.1.

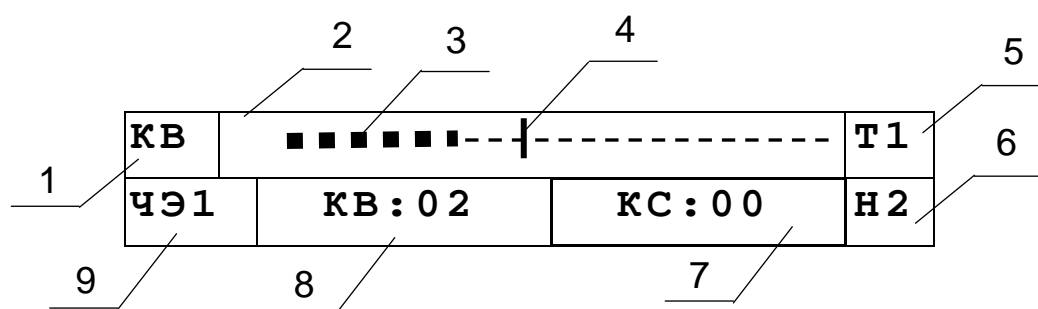


Рисунок 3.1 – Вид индикатора ПУ в режиме отображения сигналов

На рисунке 3.1 показаны следующие информационные поля индикатора ПУ, предназначенные для отображения информации, необходимой оператору при настройке изделия:

1 – поле названия канала. В этом поле отображается название канала, сигнал с которого в данный момент выводится на индикатор

ПУ в поле отображения мгновенного значения сигнала (поз. 2 рисунка 3.1). Расшифровка символов поля названия канала приведена в таблице 3.6.

Таблица 3.6

Обозначение символа	Название канала
КВ	Канал высокой чувствительности
КС	Канал средней чувствительности
КН	Канал низкой чувствительности

Изменение отображаемого канала осуществляется нажатием кнопок «▲» или «▼»;

2 – поле отображения огибающей сигнала. В этом поле отображается мгновенное значение огибающей в канале, название которого отображается в данный момент времени в поле названия канала;

3 - полосковый индикатор, отображающий мгновенное значение огибающей сигнала;

4 - отметка порога, с которой сравнивается мгновенное значение огибающей сигнала. Отображается на индикаторе ПУ в виде вертикальной черты;

5 и 6 – поля индикации событий ЧЭ1 и ЧЭ2 соответственно. При возникновении определенных событий изделие отображает символы в этих полях и генерирует звуковые сигналы. В таблице 3.7 приведены символы и соответствующие им события, а также указана длительность генерируемых звуковых сигналов;

7 – поле счетчика импульсов КС. В этом поле отображается число импульсов, подсчитанных в течение «окна анализа» в КС. Максимальное число импульсов, отображаемое в этом поле, соответствует рабочему значению параметра «кол.имп.кс». Значение указанного параметра заносится в память изделия при настройке. После подсчета максимального числа импульсов происходит выдача изделием сигнала срабатывания (тревоги) и обнуление значения счетчика импульсов. В таблице 3.8 приведены символы поля счетчика импульсов КС и соответствующие им события, а также указана длительность генерируемых звуковых сигналов;

8 – поле счетчика импульсов КВ. В этом поле отображается число импульсов, подсчитанных в течение «окна анализа» в КВ. Максимальное число импульсов, отображаемое в этом поле, соответствует рабочему значению параметра «кол.имп.кв». Значение указанного параметра заносится в память изделия при настройке. После подсчета максимального числа импульсов происходит выдача изделием сигнала срабатывания (тревоги) и обнуление значения счетчика импульсов.

сов. В таблице 3.8 приведены символы поля счетчика импульсов КВ и соответствующие им события, а также указана длительность генерируемых звуковых сигналов;

9 – поле номера ЧЭ. В этом поле отображается номер ЧЭ, с которого показывается сигнал в поле отображения мгновенного значения сигнала. В поле номера ЧЭ возможно появление следующих символов: **чэ1**, **чэ2**. Изменение номера ЧЭ происходит при нажатии кнопки «В» на ПУ.

При нажатии кнопки «О» происходит возврат в главное меню.

3.2.8 Пункт главного меню «ТЕСТИРОВАНИЕ».

3.2.8.1 Для того чтобы запустить процедуру самотестирования изделия, необходимо в главном меню выбрать пункт «**ТЕСТИРОВАНИЕ**». Процесс тестирования длится не более 10 с, после окончания выводится сообщение в соответствии с 3.2.4.

Таблица 3.7

Обозначение символа	Описание события, при котором появляется символ	Длительность звукового сигнала и индикации символа, с
Поле индикации событий ЧЭ1		
▲1	Сигнал в аналоговом тракте ЧЭ1 превысил уровень заданного порога в любом из каналов (КВ, КС).	0,5
T1	При обработке сигнала с ЧЭ1 сформировались условия для выдачи изделием сигнала срабатывания (тревоги) по участку ЧЭ1.	3
H1	Неисправность ЧЭ1 (короткое замыкание или обрыв).	Символ индицируется длительно (до устранения неисправности), звуковой сигнал отсутствует.
Uп	Напряжение питания ниже 19 В.	Символ индицируется длительно (до устранения неисправности), звуковой сигнал отсутствует.
БЭ	Неисправность БЭ.	Символ индицируется длительно (до устранения неисправности), звуковой сигнал отсутствует.
Поле индикации событий ЧЭ2		
▲2	Сигнал в аналоговом тракте ЧЭ2 превысил уровень заданного порога в любом из каналов (КВ, КС,).	0,5
T2	При обработке сигнала с ЧЭ2 сформировались условия для выдачи изделием сигнала срабатывания (тревоги) по участку ЧЭ2.	3

Продолжение таблицы 3.7

Обозначение символа	Описание события, при котором появляется символ	Длительность звукового сигнала и индикации символа, с
Н2	Неисправность ЧЭ2 (короткое замыкание или обрыв).	Символ индицируется длительно (до устранения неисправности), звуковой сигнал отсутствует.
Уп	Напряжение питания ниже 19 В.	Символ индицируется длительно (до устранения неисправности), звуковой сигнал отсутствует.
БЭ	Неисправность БЭ.	Символ индицируется длительно (до устранения неисправности), звуковой сигнал отсутствует.

Таблица 3.8

Обозначение символа	Описание события, при котором появляется символ	Длительность звукового сигнала и индикации символа, с
Поле счетчика импульсов КС		
КС:00	Счетчик импульсов КС обнулен. Сигнал, превышающий уровень порога, в КС отсутствует.	Звуковой сигнал отсутствует, символ выводится на индикатор длительно (только в режиме отображения сигналов).
КС:11	В КС подсчитано 11 импульсов (превышений сигналом уровня порога). Число импульсов, отображаемое в этом поле, может быть от 1 до 19 (таблица 3.5).	Звуковой сигнал отсутствует, символ выводится на индикатор в течение «окна анализа» (только в режиме отображения сигналов).
■ ■ :02	В КС сигнал превысил порог. Число импульсов, отображаемое в поле, увеличивается на 1.	0,5 (одновременно индицируется символ ▲1 или ▲2 в зависимости от того, с какого ЧЭ поступает сигнал).
■ ■ :00	В КС в течение «окна анализа» зафиксировано количество импульсов, равное заданному при настройке. Изделие формирует сигнал срабатывания.	3 (одновременно индицируется символ T1 или T2 в зависимости от того, с какого ЧЭ поступает сигнал).
Поле счетчика импульсов КВ		
КВ:00	Счетчик импульсов КВ обнулен. Сигнал, превышающий уровень порога, в КВ отсутствует.	Звуковой сигнал отсутствует, символ выводится на индикатор длительно (только в режиме отображения сигналов).
КВ:11	В КВ подсчитано 11 импульсов (превышений сигналом уровня порога). Число импульсов, отображаемое в этом поле, может быть от 1 до 19 (таблица 3.5).	Звуковой сигнал отсутствует, символ выводится на индикатор в течение «окна анализа» (только в режиме отображения сигналов).

Продолжение таблицы 3.8

Обозначение символа	Описание события, при котором появляется символ	Длительность звукового сигнала и индикации символа, с
■ ■ :02	В КВ сигнал превысил порог. Число импульсов отображаемое в поле увеличивается на 1.	0,5 (одновременно индицируется символ ▲ 1 или ▲ 2 в зависимости от того, с какого ЧЭ поступает сигнал).
■ ■ :00	В КВ в течение «окна анализа» зафиксировано количество импульсов, равное заданному при настройке. Изделие формирует сигнал срабатывания.	3 (одновременно индицируется символ T1 или T2 в зависимости от того, с какого ЧЭ поступает сигнал).

3.2.9 Пункт главного меню «НЕИСПРАВНОСТИ».

3.2.9.1 Для просмотра детальных результатов последней процедуры самотестирования, необходимо в главном меню выбрать пункт «НЕИСПРАВНОСТИ». Результаты тестирования отображаются на индикаторе в виде списка. Например:

ЧЭ1 ОБРЫВ
ТЕРМОСТАТ

Расшифровка сообщений списка неисправностей приведена в таблице 3.9.

Таблица 3.9

Сообщение	Расшифровка сообщения
Упит.	Напряжение питания ниже 19 В.
ЧЭ1 ОБРЫВ	Обрыв цепей ЧЭ1.
ЧЭ1 ЗАМЫКАНИЕ	Замыкание цепей ЧЭ1 или вскрытие КК.
ЧЭ2 ОБРЫВ	Обрыв цепей ЧЭ2.
ЧЭ2 ЗАМЫКАНИЕ	Замыкание цепей ЧЭ2 или вскрытие КК.
ПЗУ	Неисправно постоянное запоминающее устройство.
ТЕРМОСТАТ	Неисправен термостат.
АНАЛОГ. УЗЕЛ КВ1	Неисправен канал высокой чувствительности ЧЭ1.
АНАЛОГ. УЗЕЛ КС1	Неисправен канал средней чувствительности ЧЭ1.
АНАЛОГ. УЗЕЛ КН1	Неисправен канал низкой чувствительности ЧЭ1.
АНАЛОГ. УЗЕЛ КК1	Неисправен канал контроля ЧЭ1.
АНАЛОГ. УЗЕЛ КВ2	Неисправен канал высокой чувствительности ЧЭ2.
АНАЛОГ. УЗЕЛ КС2	Неисправен канал средней чувствительности ЧЭ2.
АНАЛОГ. УЗЕЛ КН2	Неисправен канал низкой чувствительности ЧЭ2.
АНАЛОГ. УЗЕЛ КК2	Неисправен канал контроля ЧЭ2.

При нажатии кнопки «О» происходит возврат в главное меню.

3.2.10 Пункт главного меню «ТЕМПЕРАТУРА».

3.2.10.1 Для перехода в режим отображения температуры необходимо в главном меню выбрать пункт «**ТЕМПЕРАТУРА**». При этом на индикаторе отображаются показания встроенного термометра БЭ. Для возврата к главному меню необходимо нажать кнопку «**О**».

Примечание - Показания встроенного термометра БЭ могут отличаться от температуры окружающей среды в связи с самопрогревом внутреннего объема БЭ.

3.2.11 Пункт главного меню «ВЫКЛЮЧИТЬ ПУ».

3.2.11.1 Выключить ПУ можно либо выбрав в главном меню пункт «**ВЫКЛЮЧИТЬ ПУ**», либо закрыв крышку БЭ.

3.2.12 Пункт главного меню «English».

3.2.12.1 Переключение языка интерфейса на английский выполняется при выборе в главном меню пункта «**English**».

3.3 Настройка изделия

3.3.1 Перед началом настройки обслуживающему персоналу необходимо ознакомиться с настоящим РЭ.

3.3.2 Настройку следует производить после установки изделия на месте эксплуатации.

3.3.3 Настройку изделия рекомендуется проводить двум специалистам. Оператор должен находиться рядом с БЭ и при помощи ПУ наблюдать сигнал с ЧЭ, производить изменение параметров изделия. Помощник оператора должен находиться около блокируемой конструкции и по команде оператора производить имитацию разрушения конструкции.

3.3.4 Настройку проводить для каждого ЧЭ отдельно.

3.3.5 Подать напряжение питания на изделие.

3.3.6 Открыть крышку БЭ. Для чего следует ослабить винты, которые крепят крышку БЭ к корпусу, и снять козырек поз. 3 рисунка 2.1 (при его наличии).

3.3.7 Используя указания 3.2.6.4 настоящего РЭ, восстановить заводские значения параметров алгоритма обнаружения.

3.3.8 Произвести уточнение параметров алгоритма обнаружения для ЧЭ1 по методике, приведенной ниже.

3.3.9 Перевести изделие в режим отображения сигнала с КВ ЧЭ1.

3.3.10 Помощник оператора выполняет контрольное воздействие на блокируемую конструкцию в месте установки первого ВП. Контрольное воздействие должно представлять собой от 15 до 20 надпилов в течение не более 30 с слесарным напильником любого типа с числом насечек от 10 до 30 на 1 см длины.

ВНИМАНИЕ! ПРИ ВЫПОЛНЕНИИ НАДПИЛОВ НЕ ДОПУСКАТЬ ПОВРЕЖДЕНИЯ НАРУЖНЫХ ОБОЛОЧЕК ВП И СОЕДИНИТЕЛЬНОГО КАБЕЛЯ.

Надпилы необходимо производить в месте, наиболее удаленном от места установки ВП, но в пределах его зоны чувствительности, т.е. не далее 1,7 м от ВП. Оператор во время контрольного воздействия должен наблюдать на индикаторе ПУ изменения (всплески) сигнала, которые превышают уровень порога. Во время превышения уровня порога на индикаторе ПУ появляется символ ▲1 и звучит короткий звуковой сигнал (0,5 с). Число подсчитанных импульсов в поле счетчика импульсов КВ увеличивается на единицу после каждого превышения. После подсчета максимального числа импульсов по КВ (максимальное число импульсов установлено при задании значения параметра «КОЛ. ИМП КВ») происходит формирование сигнала срабатывания. На индикаторе ПУ появляется символ T1 и звучит длинный звуковой сигнал (3 с). В случае, если сигнал во время контрольного воздействия не доходит до уровня порога, необходимо изменением значения параметров «УСИЛЕНИЕ КВ» и «Порог КВ» добиться превышения сигналом порога при контрольном воздействии. Для правильной настройки достаточно, чтобы сигнал превышал порог на два - три знакоместа.

3.3.11 Выполнить контрольные воздействия для всех вибропреобразователей ЧЭ1, руководствуясь методикой 3.3.10. При необходимости скорректировать значения параметров «УСИЛЕНИЕ КВ» и «Порог КВ» таким образом, чтобы обеспечивалось обнаружение воздействия на блокируемую конструкцию самым малочувствительным ВП из состава ЧЭ1.

3.3.12 Перевести изделие в режим отображения сигнала с КС ЧЭ1.

3.3.13 Помощник оператора выполняет контрольное воздействие на блокируемую конструкцию в месте установки первого ВП. Контрольное воздействие должно представлять собой не менее 10 ударов в течение не более 30 с слесарным молотком с массой головки от 200 до 400 г. Удары необходимо производить в месте, наиболее удаленном от места установки ВП (но в пределах его зоны чувствительности).

ВНИМАНИЕ! УДАРЫ ПО ВП И СОЕДИНИТЕЛЬНОМУ КАБЕЛЮ ПРИ НАСТРОЙКЕ НЕ ДОПУСКАТЬ.

Оператор во время контрольного воздействия должен наблюдать на индикаторе ПУ изменения (всплески) сигнала, которые превышают уровень порога. Во время превышения сигналом уровня порога на индикаторе ПУ появляется символ ▲1 и звучит короткий звуковой сигнал (0,5 с). Число подсчитанных импульсов в поле счетчика импульсов КС увеличивается на единицу после каждого превышения. После подсчета максимального числа импульсов по КС (максимальное число импульсов установлено при задании значения параметра «КОЛ. ИМП КС») происходит формирование

сигнала срабатывания. На индикаторе ПУ появляется символ **T1** и звучит длинный звуковой сигнал (3 с). В случае, если сигнал во время контрольного воздействия не доходит до уровня порога, необходимо изменением значения параметра «**ПОРОГ КС**» добиться превышения сигналом порога при контрольном воздействии. Для правильной настройки достаточно, чтобы сигнал превышал порог на два - три знаковых места.

Примечание - При выполнении контрольного воздействия (удары молотком) сигнал появляется и в КВ, что в свою очередь, может приводить к появлению символов **▲ 1** и **T1** и формированию сигнала срабатывания по КВ. Вследствие этого, при настройке параметров КС, необходимо, в первую очередь, ориентироваться по показаниям счетчика импульсов КС и по отображению сигнала с этого канала.

3.3.14 Выполнить контрольные воздействия для всех вибропреобразователей ЧЭ1, руководствуясь методикой 3.3.13. При необходимости скорректировать значения параметра «**ПОРОГ КС**» таким образом, чтобы обеспечивалось обнаружение воздействия на блокируемую конструкцию самым малочувствительным ВП из состава ЧЭ1.

3.3.15 Произвести уточнение параметров алгоритма обнаружения для ЧЭ2 по методике 3.3.9 - 3.3.14.

3.3.16 Занести полученные в результате настройки значения параметров в раздел «Учет настроек (параметров) изделия» формуляра БАЖК.425115.005 ФО.

3.3.17 В случае необходимости (когда есть вероятность преодоления физического барьера, создаваемого блокируемой конструкцией, путем разрушения конструкции методом перерубания или сверления) произвести уточнение параметров алгоритма обнаружения для ЧЭ1 и ЧЭ2 по методике 3.3.9 - 3.3.15. Контрольное воздействие при определении оптимальных значений параметров «**УСИЛЕНИЕ КВ**» и «**ПОРОГ КВ**» должно представлять собой сверление блокируемой конструкции в течение времени от 30 до 40 с, выполняемое ручной или электрической дрелью со сверлом диаметром от 3 до 10 мм. Контрольное воздействие при определении оптимального значения параметра «**ПОРОГ КС**» должно представлять собой не менее 10 засечек на блокируемой конструкции, наносимых при помощи зубила и слесарного молотка с массой головки от 200 до 400 г. При этом длительность контрольного воздействия не должна быть более 30 с.

3.3.18 Закрывать крышку БЭ. Установить козырек под винты с шайбами, которые крепят крышку БЭ к корпусу, винты затянуть до упора.

3.4 Пробная эксплуатация изделия

3.4.1 По окончании настройки произвести круглосуточную пробную эксплуатацию (прогон) изделия в течение 3 суток с регистрацией всех срабатываний и неисправностей с последующим анализом и устранением причин, оказывающих влияние на работоспособность изделия. Например, пропадание или отклонение напряжения питания за допустимые пределы, влияние растительности или техники, ненадежные контакты в местах подключения проводников кабелей связи с ССОИ и соединительных кабелей ЧЭ к колодке коммутационной и т.п.

3.4.2 Во время пробной эксплуатации (прогона) изделия не реже одного раза в сутки производить проверку работоспособности изделия путем выполнения одного контрольного воздействия для каждого ЧЭ по методике 3.3.10.

В случае выдачи изделием ложных сигналов срабатывания необходимо уточнить их причины и при необходимости скорректировать параметры алгоритма обнаружения (только для ЧЭ, выдавшего ложное срабатывание) следующим образом. Увеличить значения параметров:

- «Порог КВ», «КОЛ. ИМП КВ» на величину от 1 до 5 пунктов;
- «Порог КС», «КОЛ. ИМП КС» на величину от 1 до 3 пунктов.

Уменьшить значения параметров:

- «Окно КВ», «Окно КС» на величину от 1 до 2 пунктов.

Произвести контрольные воздействия на блокируемую конструкцию с целью уточнения параметра «УСИЛЕНИЕ КВ» по методике 3.3.9 - 3.3.15.

3.4.3 По окончании настройки произвести повторную круглосуточную пробную эксплуатацию (прогон) изделия в течение 2 или 3 суток.

4 Перечень возможных неисправностей и способы их устранения

4.1 Неисправности, которые могут возникнуть при эксплуатации изделия, и способы их устранения приведены в таблице 4.1.

Таблица 4.1

Внешнее проявление неисправности	Дополнительные диагностические признаки и методы проверки	Вероятная причина	Способ устранения
1 Выходные цепи обоих участков постоянно находятся в состоянии «С» (по показаниям ССОИ).	-	Открыта или неплотно закрыта крышка БЭ.	Установить крышку без перекосов и равномерно затянуть ее винты.
	При включении ПУ индицируется неисправность БЭ.	Неисправен БЭ.	Замена или ремонт неисправного БЭ.
	БЭ периодически издает кратковременный звуковой сигнал после открывания крышки БЭ.	Неисправен источник питания.	Замена или ремонт неисправного источника питания.
	Напряжение питания, измеренное на контактах 10 и 11 колодки коммутационной БЭ, ниже 19 В.	Возросло сопротивление линии питания.	Замена или ремонт линии питания.
	ПУ не включается. Напряжение питания на контактах 10 и 11 колодки коммутационной БЭ отсутствует.	Неисправен источник питания.	Замена или ремонт неисправного источника питания.
		Обрыв линии питания.	Замена или ремонт линии питания.

Продолжение таблицы 4.1

Внешнее проявление неисправности	Дополнительные диагностические признаки и методы проверки	Вероятная причина	Способ устранения
	-	Индивидуальная причина для каждой выходной цепи (пункт 2 данной таблицы).	-
2 Выходная цепь одного из участков постоянно находится в состоянии «С» (по показаниям ССОИ.)	При включении ПУ индицируется неисправность ЧЭ (символы Н1 или Н2).	Неисправен ЧЭ1 или ЧЭ2 (просмотр списка неисправностей позволяет узнать конкретную причину отказа ЧЭ).	Отремонтировать ЧЭ.
	При включении ПУ неисправностей не обнаружено.	Неверно подключен или оборван кабель связи с ССОИ.	Замена или ремонт кабеля связи.
		Не установлен или вышел из строя внешний согласующий резистор.	Проконтролировать сопротивление согласующего резистора и при необходимости заменить.
		Неисправна выходная цепь участка (неисправен БЭ).	Замена или ремонт неисправного БЭ.

Продолжение таблицы 4.1

Внешнее проявление неисправности	Дополнительные диагностические признаки и методы проверки	Вероятная причина	Способ устранения
<p>3 Выходные цепи обоих участков постоянно находятся в состоянии «Д» и не переходят в состояние «С» при подаче сигнала ДК (по показаниям ССОИ).</p>	<p>Открыть крышку БЭ. При включении ПУ неисправностей не обнаружено. Отключить кабель связи с ССОИ. Измерить сопротивление между контактами 4 и 6, 17 и 19 коммутационной колодки БЭ. Измеренное значение не более 10 Ом.</p>	<p>Сигнал ДК не поступает на вход ДК БЭ из-за неверной коммутации кабеля связи с ССОИ или его неисправности.</p>	<p>Замена или ремонт кабеля связи.</p>
		<p>ССОИ формирует неверный сигнал ДК (слишком малой длительности или неправильной полярности).</p>	<p>Отремонтировать ССОИ или изменить полярность сигнала ДК.</p>
	<p>-</p>	<p>Индивидуальная причина для каждой выходной цепи (пункт 4 данной таблицы).</p>	<p>-</p>

Продолжение таблицы 4.1

Внешнее проявление неисправности	Дополнительные диагностические признаки и методы проверки	Вероятная причина	Способ устранения
<p>4 Выходная цепь одного из участков постоянно находится в состоянии «Д» и не переходит в состояние «С» при подаче сигнала ДК (по показаниям ССОИ).</p>	<p>При включении ПУ неисправностей не обнаружено. Отключить кабель связи с ССОИ. Нажать и удерживать кнопку микропереключателя блокировочного (поз. 4 рисунка 1.1). Измерить сопротивление между контактами 4 и 6, или 17 и 19 коммутационной колодки БЭ. Измеренное значение не более 10 Ом.</p>	<p>Неверная коммутация или неисправность кабеля связи с ССОИ.</p>	<p>Замена или ремонт кабеля связи.</p>
		<p>Неисправна выходная цепь участка (неисправен БЭ).</p>	<p>Замена или ремонт неисправного БЭ.</p>
<p>5 Выходные цепи обоих участков (или одного участка) переключаются из состояния «Д» в состояние «С» через небольшие промежутки времени (возросло число ложных срабатываний).</p>		<p>Повреждена блокируемая конструкция, появились перемещения отдельных конструктивных элементов под воздействием ветра.</p>	<p>Устранить повреждение заграждения и перемещение отдельных конструктивных элементов.</p>
		<p>Повреждена оболочка соединительного кабеля ЧЭ или ВП, отказ ВП.</p>	<p>Заменить ВП, соединительный кабель ЧЭ или ВП.</p>

Продолжение таблицы 4.1

Внешнее проявление неисправности	Дополнительные диагностические признаки и методы проверки	Вероятная причина	Способ устранения
		Неплотно закрыта крышка БЭ или колпак КК (не сработала блокировка указанных узлов).	Закрыть крышку БЭ, установить колпак КК.
		На блокируемой конструкции появились посторонние предметы.	Удалить посторонние предметы.
		Неправильно установлена чувствительность изделия.	Провести настройку изделия по методике 3.3.
		Неисправно заземление изделия.	Проверить надежность подключения заземляющего проводника и сопротивление заземления.

5 Техническое обслуживание

5.1 Общие указания

5.1.1 Под техническим обслуживанием изделия понимаются мероприятия, обеспечивающие контроль технического состояния изделия и поддержание его в исправном состоянии.

5.1.2 Своевременное проведение и полное выполнение работ по техническому обслуживанию изделия в процессе эксплуатации являются одним из важных условий поддержания изделия в рабочем состоянии и сохранения стабильности параметров в течение установленного срока службы.

5.1.3 Техническое обслуживание изделия предусматривает плановое выполнение комплекса профилактических работ в объеме и с периодичностью, установленными в таблице 5.1.

5.1.4 При проведении технического обслуживания должны быть выполнены все работы, указанные в соответствующем регламенте, а выявленные неисправности и недостатки – устранены.

5.1.5 Содержание регламентов определено перечнем операций технического обслуживания, а методика выполнения работ – технологическими картами.

Таблица 5.1

Вид технического обслуживания	Периодичность
Регламент № 1	Один раз в месяц.
Регламент № 2	Один раз в 6 месяцев (сезонный регламент).
Примечание – Сезонный регламент проводится два раза в год: при наступлении устойчивых морозов (среднесуточная температура воздуха ниже минус 5 °С) и после таяния снега (среднесуточная температура воздуха выше 10 °С).	

5.1.6 Учет выполнения регламентных работ ведется в формуляре на изделие БАЖК.425115.005 ФО. После выполнения предусмотренных регламентами работ производится запись в разделе «Учет технического обслуживания» формуляра.

5.2 Порядок технического обслуживания изделия

5.2.1 Характеристика видов технического обслуживания изделия приведена в таблице 5.2.

Таблица 5.2

Перечень работ, проводимых при техническом обслуживании	Регламент № 1	Регламент № 2	№ технологической карты
1 Контроль работоспособности изделия	+	-	ТК № 1
2 Внешний осмотр изделия и блокируемой конструкции	+	-	ТК № 2
3 Проверка состояния электрических соединений	-	+	ТК № 3
4 Настройка изделия	-	+	ТК № 4

5.3 Технологические карты проведения технического обслуживания

5.3.1 Технологическая карта № 1 – контроль работоспособности изделия.

Инструмент: отвертка, слесарный напильник любого типа с числом насечек от 10 до 30 на 1 см длины.

Расходные материалы: нет.

Принадлежности: нет.

Трудозатраты: два человека, 15 мин на одно изделие.

Последовательность выполнения работ:

- осуществить по одному контрольному воздействию на каждый ЧЭ по методике 3.3.10. После каждого воздействия или во время воздействия изделие должно выдавать сигнал срабатывания;

- если изделие не срабатывает в ответ на контрольное воздействие, необходимо произвести настройку по методике 3.3.9 - 3.3.15;

- занести полученные значения параметров изделия в раздел «Учет настроек (параметров) изделия» формуляра БАЖК.425115.005 ФО.

5.3.2 Технологическая карта № 2 – внешний осмотр изделия.

Инструмент: отвертка, плоскогубцы.

Расходные материалы: ветошь, технический вазелин.

Трудозатраты: один человек, 15 мин на одно изделие.

Последовательность выполнения работ:

- произвести внешний осмотр изделия, при этом проверить целостность корпуса БЭ, обратив внимание на отсутствие коррозии, нарушений покрытий, трещин; затяжку винтов, гаек, шурупов, крепящих БЭ к ограждению, опоре (стойке); отсутствие пыли, грязи, снега, льда на БЭ и на узлах его крепления; наличие смазки на неокрашенных деталях, гайках, болтах;
- проверить состояние разъемных соединений в КК, БЭ, соединительных кабелей ЧЭ, соединительных кабелей от ССОИ;
- при необходимости удалить ветошью пыль, грязь и смазать неокрашенные поверхности техническим вазелином;
- произвести внешний осмотр блокируемой конструкции. Элементы конструкции должны быть закреплены и не перемещаться под воздействием ветра, на ней не должно быть посторонних предметов, ветки деревьев не должны ее касаться (даже при порывах ветра), в зимнее время не должно быть сосулек, обледенения, наносов снега, способных повредить ВП, КК, соединительный кабель.

5.3.3 Технологическая карта № 3 – проверка состояния электрических соединений.

Инструмент: отвертка, нож, плоскогубцы.

Расходные материалы: ветошь, спирт, технический вазелин.

Трудозатраты: один человек, 15 мин на одно изделие.

ВНИМАНИЕ! РАБОТЫ ПРОВОДИТЬ ПРИ ОТКЛЮЧЕННОМ НАПРЯЖЕНИИ ПИТАНИЯ ИЗДЕЛИЯ.

Последовательность выполнения работ:

- открыть крышку БЭ;
- проверить состояние изоляции проводников кабелей и надежность подключения концов кабелей;
- проверить надежность подключения разъемов;
- при наличии следов коррозии удалить их с помощью ветоши, смоченной спиртом, протереть эти места насухо и смазать техническим вазелином;
- закрыть крышку БЭ.

5.3.4 Технологическая карта № 4 – настройка изделия.

Инструмент: отвертка, слесарный напильник любого типа с числом насечек от 10 до 30 на 1 см длины, слесарный молоток с массой головки от 200 до 400 г.

Расходные материалы: нет.

Трудозатраты: два человека, 30 мин на одно изделие.

Последовательность выполнения работ:

- при включенном напряжении питания изделия открыть крышку БЭ;
- произвести проверку (в случае необходимости настройку) изделия по методике 3.3.9 - 3.3.15;
- закрыть крышку БЭ.

6 Транспортирование и хранение

6.1 Транспортирование

6.1.1 Упакованное изделие допускается транспортировать любым видом транспортных средств в средних (C_T) условиях по ГОСТ В 9.001-72 при температуре окружающей среды от минус 55 до плюс 65 °С и влажности воздуха до 98 % при температуре 35 °С.

6.1.2 При транспортировании изделие должно быть закреплено в транспортном средстве с предохранением упаковок от перемещений и соударений, воздействия атмосферных осадков и агрессивных сред. Транспортирование воздушным транспортом должно производиться в герметизированном отсеке.

6.2 Хранение

6.2.1 Изделие может храниться в штатной упаковке в течение 3 лет в неотапливаемых помещениях при температуре окружающей среды от минус 55 до плюс 65 °С и влажности воздуха до 98 % при температуре 35 °С.

6.2.2 При хранении не допускается воздействие агрессивных сред.

7 Перечень принятых сокращений

БЭ – блок электронный;
ВП – вибропреобразователь;
ДК – дистанционный контроль;
КВП – комплект вибропреобразователя;
КК – коробка коммутационная;
КМЧ – комплект монтажных частей;
ОТК – отдел технического контроля;
ПЗ – представитель заказчика;
ПС – паспорт;
ПУ – панель управления;
РЭ – руководство по эксплуатации;
ССОИ – система сбора и обработки информации;
ФО – формуляр;
ЧЭ – чувствительный элемент.