

Утвержден

БАЖК.425723.009 ПС-ЛУ

ЭЛЕКТРОМЕХАНИЧЕСКОЕ ЗАПИРАЮЩЕЕ УСТРОЙСТВО

«БАЗАЛЪТ-ЭМЗУ»

Паспорт

БАЖК.425723.009 ПС



ЭЛЕКТРОМЕХАНИЧЕСКОЕ ЗАПИРАЮЩЕЕ УСТРОЙСТВО

«БАЗАЛТ-ЭМЗУ»

Заводской № _____

Паспорт

БАЖК.425723.009 ПС

Электромеханическое запирающее устройство «БАЗАЛЬТ-ЭМЗУ» БАЖК.425723.009 (далее по тексту - устройство), накладного типа, предназначено для установки с внутренней стороны охраняемой зоны на деревянные и металлические ворота периметровых рубежей, ворота ИТС, автомобильных боксов, открывающиеся внутрь или наружу, распашные или раздвижные, одностворчатые или двухстворчатые, и работающее в составе системы сигнализационной КС-199 АС, системы управления доступом и охранной сигнализацией «ЦИРКОНИЙ-С» или аналогичной системы.

Сертификат соответствия в Системе сертификации ОИТ №РОСС RU.0001.01АЭ00.58.10.3451 со сроком действия по 24.12.2017.

Изделие защищено патентом на промышленный образец № 51442.

1 Основные технические данные

1.1 Условия эксплуатации на открытом воздухе при рабочей температуре от минус 50 (предельная минус 60) до плюс 60 °С и повышенной относительной влажности воздуха до 98 % при температуре 25 °С, при дожде, росе, инее, пыли, при воздействии соляного (морского) тумана.

1.2 Устройство обеспечивает дистанционное блокирование и разблокирование засова управляющим напряжением от 20 до 30 В постоянного тока значением не более 0,15 А при напряжении 20 В, значением 0,23 А при напряжении 30 В в нормальных климатических условиях. Длительность импульса тока от 0,3 до 0,5 с..

1.3 Устройство снабжено датчиками контроля положения засова и ручки «Открыто» - «Закрыто» и блокирующего механизма «Заблокировано»-«Разблокировано», рассчитанными на коммутацию напряжения от 3 до 30 В постоянного тока значением от 1 до 30 мА. Значение электрического сопротивления, соответствующие сигналам датчиков, приведены в таблице 1.

Таблица 1

Наименование сигнала	Электрическое сопротивление между контактами разъема устройства (выводами кабеля), кО			
	1 и 2, 1 и 10	1 и 3	6 и 7	6 и 8
«Закрыто»	0,01, не более	100,00, не менее	-	-
«Открыто»	100,00, не менее	0,01, не более	-	-
«Заблокировано»	-	-	100,00, не менее	0,01, не более
«Разблокировано»	-	-	0,01, не более	100,00 не менее

1.4 Сопrotивление обмотки электромагнита устройства не более 380 Ом.

1.5 Сведения о содержании цветных металлов:

- алюминий и алюминиевые сплавы, кг, не более – 4,10;
- медь и медные сплавы, кг, не более – 0,95.

1.6 Срок службы устройства – 10 лет.

1.7 Ресурс устройства в пределах срока службы – 200000 рабочих циклов срабатывания. Рабочий цикл устройства определяется последовательностью ручных (ввод засова в карман, поворот ручки, вывод засова) и дистанционных (блокирование, разблокирование) операций, выполняемых в процессе открывания и закрывания ворот.

1.8 Нарabотка устройства в пределах гарантийного срока – не менее 50000 рабочих циклов срабатывания.

2 Комплектность

Таблица 2

Обозначение изделия	Наименование изделия	Кол ., шт.	Зав. номер	Обозначение (шифр) укладочного или упаковочного места	Примечание
БАЖК.425723.009	Электромеханическое запирающее устройство «Базальт-ЭМЗУ»	1		БАЖК.425723.009-Ш1/2	
БАЖК.425971.006	Комплект монтажных частей в составе:	1	-	БАЖК.425723.009-Ш2/2 БАЖК.425723.009-Ш1/2	
БАЖК.685622.006	Кабель	1	-		
БАЖК.301716.014	Накладка	1	-		
БАЖК.301716.015	Накладка	1	-		
БАЖК.301716.016	Накладка	1	-		
БАЖК.304279.007	Засов	1	-		
БАЖК.713341.001	Втулка	8	-		
БАЖК.725325.002	Колпак	1	-		
БАЖК.301561.021	Кронштейн	1	-		
БАЖК.758121.002	Винт	4	-		
БАЖК.758151.003	Винт	8	-		
	Шайба 10 65Г 029 ОСТ95 1469-73	12	-		
	Комплект инструмента и принадлежностей в составе:	1	-	БАЖК.425723.009-Ш1/2	
БАЖК.304279.006	Ключ	3	-		
Д4-Р10.118	Кольцо	1	-		
БАЖК.425723.009 ИМ	Эксплуатационная документация Инструкция по монтажу, пуску, регулированию и обкатке изделия	1	-	БАЖК.425723.009-Ш1/2	
БАЖК.425723.009 ПС	Паспорт	1	-		
БАЖК.425975.021	Упаковка	1	-		
БАЖК.425975.022	Упаковка	1	-		

3 Свидетельство о приемке и гарантии изготовителя

3.1 Заключение изготовителя

Устройство заводской № *) см. ниже соответствует техническим условиям БАЖК.425723.009 ТУ и признано годным для эксплуатации.

Изготовитель гарантирует соответствие качества устройства требованиям БАЖК.425723.009 ТУ при соблюдении потребителем условий и правил транспортирования, хранения, монтажа и эксплуатации, установленных эксплуатационной документацией.

Гарантийный срок – 18 месяцев.

Гарантийный срок исчисляется со дня отгрузки устройства потребителю или со дня ввода его в эксплуатацию при участии НИКИРЭТ.

Примечание – участие НИКИРЭТ определяется в договоре на поставку устройства, или в договоре на выполнение монтажных и пусконаладочных работ, или в отдельном договоре.

Для устройства, выпущенного с приемкой представителем заказчика, устанавливаются следующие гарантийные сроки:

- гарантийный срок -4 года со дня подписания представителем заказчика паспорта на устройство;
- гарантийная наработка – 1,5 года в пределах гарантийного срока со дня ввода устройства в эксплуатацию.

Претензии по гарантии не принимаются:

- при нарушении пломб на устройстве;
- при отсутствии паспорта на устройство

*) Буква обозначает год выпуска устройства.

БАЖК.425723.009 ПС

- при отсутствии данных о вводе устройства в эксплуатацию в разделе «Особые отметки» паспорта.

МП

(должность) (подпись) (инициалы, фамилия) (дата)

(должность) (подпись) (инициалы, фамилия) (дата)

3.2 Заключение представителя заказчика

Устройство заводской № _____ соответствует техническим условиям БАЖК.425723.009 ТУ и признано годным для эксплуатации.

МП Представитель заказчика _____
(подпись) (инициалы, фамилия) (дата)

3.3 Адрес предприятия-изготовителя:

442965, г. Заречный Пензенской обл., проспект Мира, корп. 1,
«НИКИРЭТ» - филиал ФГУП ФНПЦ «ПО «Старт им.

М.В. Проценко»

тел.: (841-2) 65-48-85

факс: (841-2) 55-25-28

E-mail: office@nikiret.ru

<http://www.nikiret.ru>.

4 Свидетельство об упаковывании и опломбировании

Устройство заводской № _____ упаковано изготовителем согласно требованиям, предусмотренным в БАЖК.425723.009 УЧ, БАЖК.425723.009 УЧ1.

Устройство опломбировано ОТК и представителем заказчика пломбами с оттисками « _____ », « _____ ».

Тара БАЖК.425723.009-Ш1/2, Тара БАЖК.425723.009-Ш2/2 опломбирована ОТК и представителем заказчика пломбами с оттисками « _____ », « _____ ».

Дата упаковывания _____

Упаковывание произвел _____
(подпись) (инициалы, фамилия) (дата)

Упаковывание приняли:

Контролер ОТК _____
(подпись) (инициалы, фамилия) (дата)

Представитель заказчика _____
(подпись) (инициалы, фамилия) (дата)

5 Заметки по эксплуатации

5.1 Устройство в течение срока службы регламентированного технического обслуживания не требует.

5.2 Нарушение пломб изготовителя на устройстве не допускается.

5.3 Монтаж устройства проводить в соответствии с инструкцией по монтажу, пуску, регулированию и обкатке изделия БАЖК.425723.009 ИМ.

5.4 Порядок работы с устройством

5.4.1 Порядок работы с устройством при закрывании:

- закрыть ворота до упора;
- ввести засов поз. 1 (см. рисунок 1) в приемный карман корпуса устройства поз. 3 и, удерживая его в этом положении, повернуть ручку поз. 2 против часовой стрелки до упора и подать управляющий сигнал блокировки засова.

5.4.2 Порядок работы с устройством при открывании:

- подать управляющий сигнал разблокировки засова;
- повернуть ручку поз. 2 по часовой стрелке до упора, вывести засов поз. 1 из приемного кармана корпуса устройства и открыть ворота.

5.4.3 Порядок работы с устройством с использованием ключа

5.4.3.1 Находясь в охраняемой зоне, отвернуть винт поз. 4, вставить ключ в ключевое отверстие до упора. Разблокировать засов, для чего повернуть ключ против часовой стрелки до упора. Повернуть ключ по часовой стрелке в исходное (фиксированное) положение и вынуть его. Установить винт поз. 4 на прежнее место. Повернуть ручку

поз. 2 по часовой стрелке до упора. Вывести засов поз. 1 из приемного кармана корпуса устройства, открыть ворота. Закрыть ворота, ввести засов поз. 1 в приемный карман корпуса устройства поз. 3 и, удерживая его в этом положении, повернуть ручку поз. 2 против часовой стрелки до упора. Отвернуть винт поз. 4, вставить ключ в ключевое отверстие до упора. Заблокировать засов, для чего повернуть ключ по часовой стрелке до упора. Повернуть ключ против часовой стрелки в исходное (фиксированное) положение и вынуть его. Установить винт поз. 4 на прежнее место.

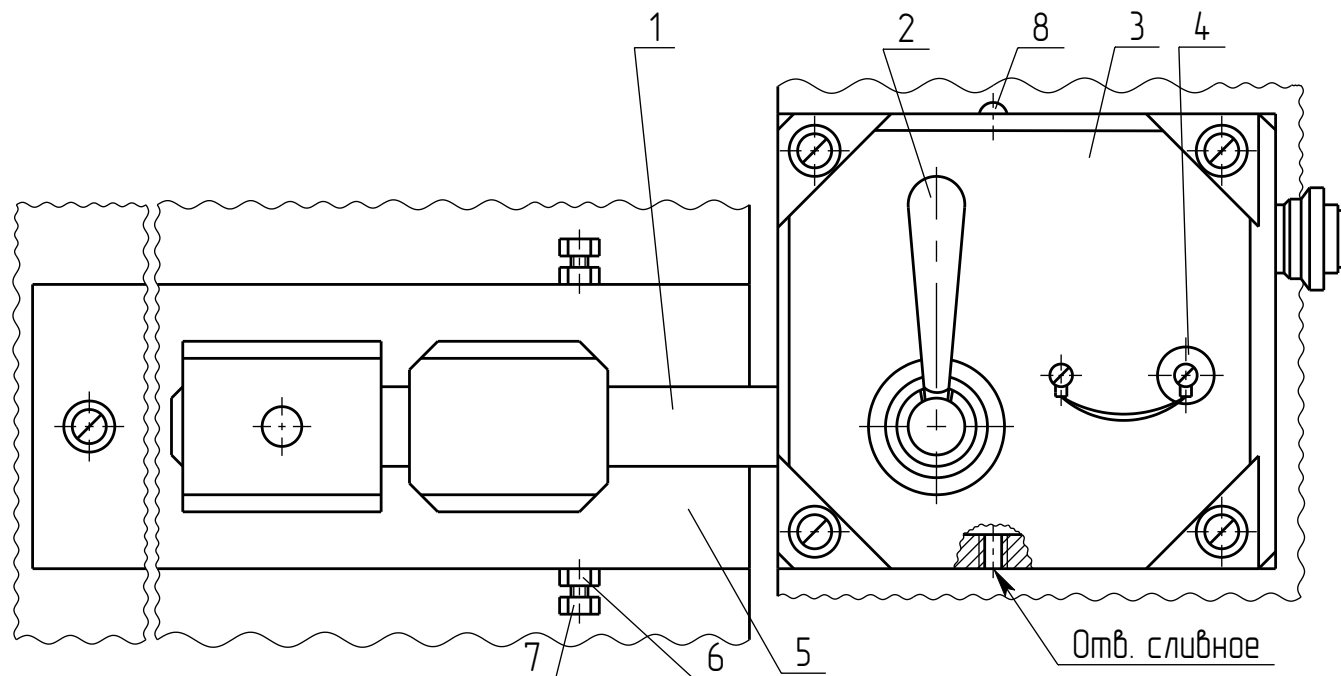
5.5 После ввода устройства в эксплуатацию сделать запись об этом в разделе 7 «Особые отметки» настоящего паспорта.

ВНИМАНИЕ!

В СЛУЧАЕ СМЕЩЕНИЯ В ПРОЦЕССЕ ЭКСПЛУАТАЦИИ ВОРОТ В ВЕРТИКАЛЬНОЙ ПЛОСКОСТИ (НЕ ОБЕСПЕЧИВАЕТСЯ СВОБОДНОЕ ПОПАДАНИЕ ЗАСОВА ПОЗ. 1 В ПРИЕМНЫЙ КАРМАН УСТРОЙСТВА ПОЗ. 3) ПРОИЗВЕСТИ РЕГУЛИРОВКУ ПОЛОЖЕНИЯ ЗАСОВА ПОЗ. 1 ПРИ ПОМОЩИ БОЛТОВ ПОЗ. 7 В НАКЛАДКЕ ПОЗ. 5, ОБЕСПЕЧИВАЯ СВОБОДНОЕ ПОПАДАЮТ ЗАСОВА ПОЗ. 1 В ПРИЕМНЫЙ КАРМАН УСТРОЙСТВА ПОЗ. 3. ПОСЛЕ РЕГУЛИРОВКИ БОЛТЫ ПОЗ. 7 ЗАКОНТРИТЬ ГАЙКАМИ ПОЗ. 6.

В СЛУЧАЕ ОБЛЕДЕНЕНИЯ УСТРОЙСТВА ПЕРЕД ОТКРЫВАВШЕМ НЕОБХОДИМО РАЗБЛОКИРОВАТЬ ЗАСОВ ПОЗ. 1 И ПОВЕРНУТЬ РУЧКУ 2 В ПОЛОЖЕНИЕ "ОТКРЫТО» ПЕРЕМЕЩЕНИЕМ СТВОРОК ВОРОТ ДОБИТЬСЯ РАЗРУШЕНИЯ ЛЬДА С ПОВЕРХНОСТИ ЗАСОВА ПОЗ. 1. ПРИ НЕОБХОДИМОСТИ ДОПУСКАЕТСЯ ПРИЛОЖЕНИЕ СИЛЫ (УДАРА) К ЗАСОВУ ВДОЛЬ ЕГО ОСИ ПО НАПРАВЛЕНИЮ К УСТРОЙСТВУ ПОЗ. 3 ЧЕРЕЗ ПРОСТАВКУ (ДЕРЕВЯННУЮ И Т.П.). ДЛЯ ПРЕДОТВРАЩЕНИЯ НАЛЕДИ ДОПУСКАЕМСЯ ДОПОЛНИТЕЛЬНО СМАЗЫВАТЬ ПОВЕРХНОСТЬ ЗАСОВА ПОЗ. 1 ТОНКИМ СЛОЕМ ЛЮБОЙ СМАЗКИ. ПРЕДВАРИТЕЛЬНО ОЧИСТИВ ЕГО ОТ ГРЯЗИ И ПЫЛИ. ЗАТРУДНЕННОЕ ПЕРЕМЕЩЕНИЕ ЗАСОВА ПОЗ. 1 ПРИ ОБЛЕДЕНЕНИИ НЕ ЯВЛЯЕТСЯ ПРИЗНАКОМ НЕИСПРАВНОСТИ УСТРОЙСТВА.

ЗАПРЕЩАЕТСЯ ЭКСПЛУАТАЦИЯ УСТРОЙСТВА СО СНЯТЫМ ВИНТОМ ПОМ. 4 И ЗАГЛУШЕННЫМ НИЖНИМ СЛИВНЫМ ОТВЕРСТИЕМ. КАТЕГОРИЧЕСКИ ЗАПРЕЩАЕТСЯ ЭКСПЛУАТАЦИЯ УСТРОЙСТВА С НЕЗЕГЛУШЕННЫМ ВЕРХНИМ ОТВЕРСТИЕМ.



1 - засов; 2 – ручка; 3 – устройство; 4 – винт; 5 – накладка; 6 – гайка; 7 – болт; 8 – винт М5-8х8.36.029 ОСТ95 1438-73

Рисунок 1 Общий вид устройства

6 Хранение и транспортирование

6.1 Хранение

6.1.1 Устройство в таре должно храниться в неотапливаемых хранилищах в макроклиматических районах с умеренным и холодным климатом (место хранения 3 по ГОСТ В 9.003-80).

6.1.2 Условия хранения – температура воздуха от минус 50 °С до плюс 40 °С, относительная влажность воздуха до 98 % при температуре 25 °С (условия хранения 2 по ГОСТ 15150-69).

6.1.3 Допускается устанавливать тару друг на друга в количестве не более четырех.

6.2 Транспортирование

6.2.1 Устройство в таре должно транспортироваться следующими видами транспорта:

- воздушным – без ограничения скорости и расстояния на высоте до 10 000 м;

- железнодорожным – без ограничения скорости и расстояния;

- автомобильным – по дорогам с асфальтобетонным и цементно-бетонным покрытием со скоростью до 60 км/ч на расстояние до 1 000 км, по дорогам с булыжным покрытием и грунтовыми дорогам со скоростью до 40 км/ч на расстояние до 250 км.

6.2.2 Устройства в таре при транспортировании должны быть закреплены таким образом, чтобы исключить их смещение и соударение в транспортном отсеке. Допускается устанавливать тару друг на друга в количестве не более четырех.

6.2.3 Климатические факторы при транспортировании должны соответствовать условиям хранения 6.1.2 настоящего паспорта.

6.2.4 Упакованное устройство при транспортировании должно быть защищено от непосредственного воздействия солнечного излучения, атмосферных осадков и агрессивных сред.

7 Особые отметки

Отпечатано с электронного документа БАЖК.425723.009 ПС,
версия 0.